

Assemblée générale GéoBretagne

Réunion du 13 novembre 2016 - Région Bretagne - RENNES

Ordre du jour

- Introduction par les maîtres d'ouvrage
- Tour de table
- Bilan 2015-2016
- Axes proposés par le comité exécutif

Présent.e.s (87)	
ADEUPA BREST BRETAGNE	ROUAULT Sylvain
ADIL35	PRIOUR François
Agrocampus Ouest	NICOLAS Hervé
Agrocampus Ouest	SQUIVIDANT Hervé
Brest métropole	VOURC'H Grégoire
Bretagne Vivante	GAUTHIER Marc
CAUE du Morbihan	OGER Damien
Cœur Émeraude	GENEVRIER François
Communauté de communes du Pays de Châteaugiron	LE PRIOL Annaëlle
Communauté de communes Bretagne romantique	REFAUVELET Julien
Communauté de communes Côte d'Emeraude	FRAPPIER Thomas
Conservatoire Botanique National de Brest	BOUGAULT Christophe
Côtes d'Armor Développement	CONNAN Thierry
CRC Bretagne sud	BESNARD Marion
CRPF de Bretagne	BLANCHIN Julien
DDTM 22	HERVOUET Gwenaël
DDTM 29	MARTIN François
DDTM 35	LAMBERT Frédéric
Département d'Ille-et-Vilaine	BONGART Damien
Département d'Ille-et-Vilaine	DUCHESNAY Florent
Département d'Ille-et-Vilaine	REICHERT Frédéric
DIRECCTE BRETAGNE	RENAULT Patrick
DIRM NAMO	HENO Laurie-Anne
DRAAF Bretagne	CHEVIN Claire
DRAC Bretagne	CONILLEAU Jean-Manuel
DRAC Bretagne	PINEL Marie-Dominique
DREAL	PESQUET Gregory
DREAL Bretagne	BESAND Valérie
DREAL Bretagne	BRERAT Pascal
DREAL Bretagne	CLOAREC Anne-Laure
DREAL Bretagne	HERVÉOU Guillaume
DREAL Bretagne	PHUNG NGOC Fabrice
DRFIP35	LE BEC Pascal
Fougères Communauté	MANCEAU Patrick
GIP Bretagne environnement	LUCAS Ronan
GIP Bretagne environnement	MASSARD Emilie
GIS BreTel	BELLEC Nicolas
IGN	BLOUIN Thierry
IGN	SAMICA Anne
Ingé AO	BADOURDINE Colette
Ingé AO	ONODY Anne-Sophie
INRAP	BOULINGUIEZ Philippe
INRAP	LE GOFF Emeline
INRAP	LEBLANC Pierrick
Irstea	BIOTEAU Thierry

Master AO	BENBELGACEM Wafa
Master AO	GNASSOUNOU Yambolé M.R.
Master AO	MENDY Elvira
Master AO	MERCIER Audrey
Master AO	SABATHIER Romy
Master UR2	AALIL Meriem
Master UR2	CHARPENTIER Léa
Master UR2	GABORIAU Dorian
Master UR2	GUYOT Alex
Master UR2	JOUANNET Eleonore
Master UR2	LECHEVALLIER Chloé
Master UR2	MERLE Clément
Master UR2	NADJIM Ahamana
Master UR2	PATTIER Pierre
Master UR2	PEDEN Pierre
Montfort Communauté	LE PRIOL Estelle
Morbihan énergies	BIGOIN David
Ordre des géomètres experts	PROGEAS LAURENT
Pays de Fougères Marches de Bretagne	ROUSSEAU Pierre
Pays de Saint-Malo	MERCIER Charly
Pontivy Communauté	DUJARDIN Benjamin
Région Bretagne	ADAM Agathe
Région Bretagne	BRAS Mona
Région Bretagne	ECAULT Loïc
Région Bretagne	FORTIN Laurence
Région Bretagne	GUEGUEN Catherine
Région Bretagne	HAMARD Sébastien
Région Bretagne	MÉVEL-VIANNAY Stéphane
Région Bretagne	PELHATE Sébastien
Rennes Métropole	TAMOUDI Cécile
SDE35	BEAUDOIN NATHALIE
SDE35	PINSON DIDIER
SDIS35	MICHEL-VILLAZ Typhaine
SGAR Bretagne	LECUIT-PROUST Marie
SHOM	VRAC Stéphanie
Union Régionale des CPIE - Bretagne	DELPONT Georges
Université de Bretagne sud	BASLE Maurice
Val d'Ille	BARILLÉ Pascal
Vallons de Haute Bretagne Communauté	BÉBIN Clément
Vitré Communauté	LE JEUNE Maël
Vitré Communauté	STEPHAN Christian
Excusé.e.s (23)	
ABIBOIS	PRÉVOST Gildas
Agrocampus Ouest	BERA Rod
CC Pays Fougereais	LEOPOLD THOMAS
CCI Quimper Cornouaille	MENES Louise
Communauté de communes du Pays Bigouden Sud	JOUSSEAUME Eric
Conseil départemental des Côtes d'Armor	Sylvaine BRIEND
DRJSCS	BELLIARD Yves

Grand site Cap d'Erquy	DI PASQUALE-BLANC Diane
Groupe Mammalogique Breton	DUBOS Thomas
Lorient Agglomération	DUCEUX Sylvaine
Montfort Communauté	GICQUEL Roland
Morlaix Communauté	FOURNIER Julien
Onema	LE GALLIOT Benoît
ONF	SOMMARIVA YVAIN
Pays de Redon - Bretagne Sud	CHAUCHAIX Etienne
Pontivy Communauté	MOELO Serge
Région Bretagne	BASTIN Jérôme
SDIS du Finistère (29)	LE MOING Guenhaël
Syndica Mixte du Grand Bassin de l'Oust	PIQUET André
Syndicat de Bassin de l'Elorn	LE GAC-TOBIE Nolwenn
Syndicat Mixte du SAGE Couesnon	DUPONCHEEL François-Xavier
UMR6554 LETG-Brest CNRS	BRIGAND Louis
Val d'Ille	CHEVREL Philippe

Introduction

Madame Laurence Fortin, vice-présidente chargée de l'aménagement territorial de la Région Bretagne, rappelle l'objectif d'améliorer le partage et la réutilisation des données et indique qu'elle est persuadée qu'une plus grande mutualisation des données est encore possible. Avec la recomposition de la carte des intercommunalités (passage de 101 à 59 EPCI en Bretagne au 1er janvier 2017 dont 29 EPCI adhérents), il sera important d'amener ces territoires à participer au partenariat. Le projet partenarial de l'« Observatoire des territoires » se poursuit suite à une réunion du comité de pilotage le 17 octobre dernier. Il va s'ouvrir à tous les acteurs de l'observation. GéoBretagne sera un facilitateur pour les projets d'observation.

Madame Marie Lecuit-Proust, adjointe à la secrétaire générale aux affaires régionales (SGAR) souligne la réussite commune et collective, dont l'innovation réside dans la richesse et la souplesse de ce partenariat reconnu au niveau national. GéoBretagne doit partager davantage de données, mais doit aussi proposer de nouveaux services et mieux se faire connaître.

La présentation exhaustive est disponible sur le site GéoBretagne (<http://cms.geobretagne.fr/content/AG2016>).

Les nouveaux membres se présentent. Les participant.e.s se signalent par type de structure : départements, intercommunalités, enseignement supérieur et recherche (dont étudiants), établissements publics, agences d'urbanisme, syndicats mixtes, GIP, associations, organismes professionnels, chambres consulaires, entreprises, services de l'Etat et région.



Présentation de l'équipe projet

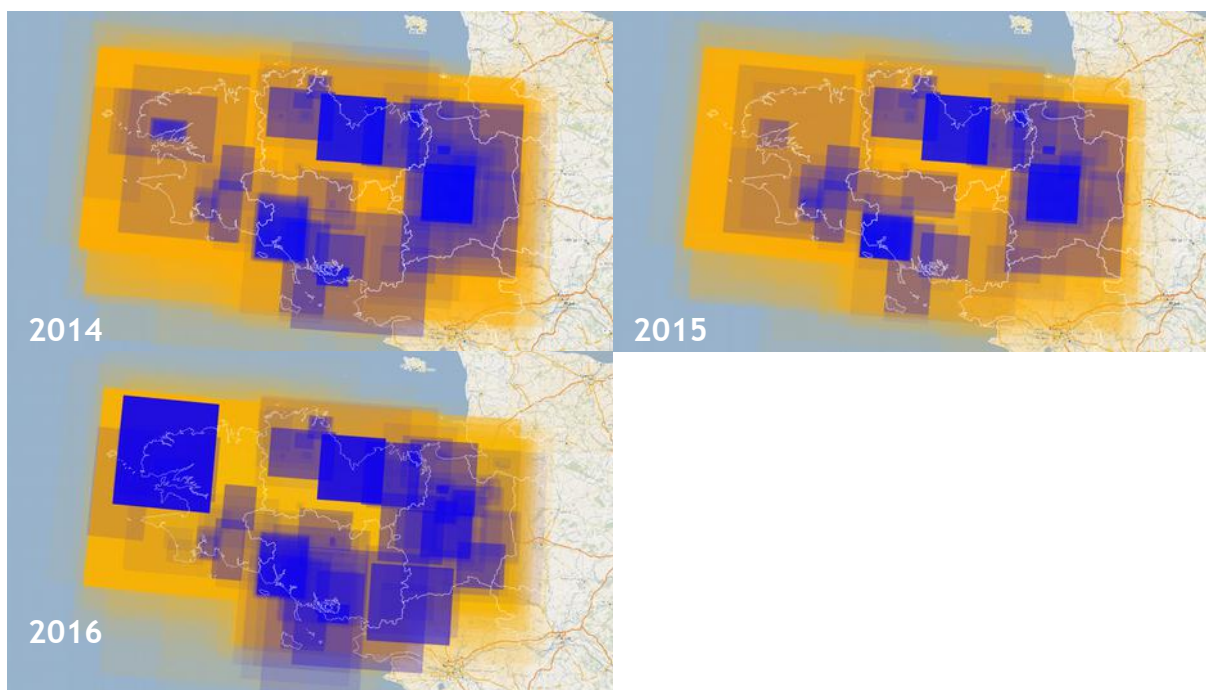
- Valérie Besand (DREAL Bretagne), administratrice de données côté État,
- Loïc Ecault (Région Bretagne), administrateur de données côté collectivités,
- Sébastien Pelhate (Région Bretagne), chef de projet SIG et informatique,
- Agathe Adam (Région Bretagne), chargée de mission,
- Guillaume Hervéou, Cathy Guyon et Grégory Pesquet (DREAL Bretagne), hébergement et maintenance de la plateforme,

en sus des deux chefs de projet Fabrice Phung (DREAL Bretagne) et Stéphane Mével-Viannay (Région Bretagne).

Bilan 2015-2016

Fabrice Phung et Stéphane Mével-Viannay présentent le bilan du partenariat GéoBretagne :

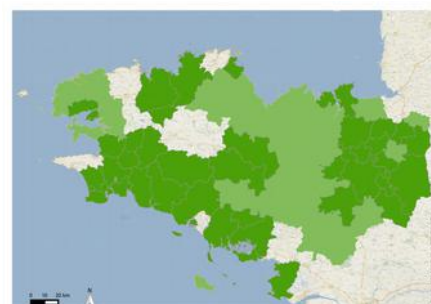
➔ Couverture des métadonnées 2014-2015-2016



Une première carte de densité a été présentée lors de l'assemblée générale 2014. La même carte a été générée en 2015 et 2016. Sur les parties bleues (échelon local), des avancées sont visibles : le Pays de Brest suite au branchement de GéoBretagne avec la plateforme brestoise. Sur les parties jaunes (échelon départemental), l'Ille-et-Vilaine et le Finistère se distinguent. Cette carte va être pérennisée et publiée sur GéoBretagne avec un axe temporel montrant les évolutions.

→ Couverture intercommunalités et pays

La carte des structures intercommunales et des Pays adhérents met en évidence les zones non couvertes, corrélées avec les zones blanches. Avec l'évolution des périmètres des EPCI au 1^{er} janvier prochain, il est opportun de développer des liens entre ces nouvelles structures et GéoBretagne.



→ Rapport d'activités

- **122 partenaires** : le nombre de partenaires est stable
- **1296 jeux de données publiques** : 803 en Licence ouverte et 351 reprises sur data.gouv.fr (opération réalisée par les partenaires cf. mode d'emploi)
- **assistance** : mêmes volumes de sollicitation, toujours riche d'enseignement sur les usages.
- **formation** : offre en baisse malgré une demande constante. Relance de l'offre de formation en 2017, centrée sur les nouveaux adhérents.
- **disponibilité** : 1^{er} semestre perturbé par la migration de l'hébergement, rétablissement de la situation en septembre.
- **trafic** : baisse du nombre de visiteurs liée à l'absence de nouveaux services, à la mise en place de serveur de diffusion chez nos partenaires et au changement d'hébergeur mais le nombre de requêtes est stable : 10 millions par mois. Avec les fonds de plan (photo aérienne, OSM...) le volume de requêtes double.

Lien utile : [rapport d'activités de GéoBretagne](#)

→ Rapportage INSPIRE

Les données du partenariat sont évaluées annuellement par l'Europe : 92 % de données visualisables et téléchargeables sur GéoBretagne (contre 35 % en France). Les partenaires GéoBretagne peuvent auto-évaluer leur patrimoine de données via des outils en ligne.



L'équipe GéoBretagne contactera les structures pour préparer le rapportage INSPIRE du 31 décembre prochain.

→ Questionnaire

À la demande de l'assemblée générale de 2015, les partenaires ont été consultés à l'aide d'un questionnaire en ligne, avec une forte participation (89 participants sur 145 partenaires).

- 29 % des partenaires ne partagent aucune donnée : motif indiqué : cause#1 n'en produisent pas, cause #2 données non validées. #3 pas de moyens

- 37 % des partenaires n'actualisent pas leurs données : cause#1 données non actualisées, cause #2 processus de dépôt est jugé trop complexe

Attentes : simplifier le processus de publication, améliorer l'offre de formation, améliorer le moteur de recherche des données

Lien utile : [synthèse de la consultation des partenaires](#)

Q. à l'assemblée sur l'opportunité de réaliser une consultation annuelle des partenaires ? Quelles sont les questions et nouveaux indicateurs à intégrer ?

P. Brérat (DREAL) : Concernant l'actualisation des données, il est important de savoir quelles sont les raisons de l'absence de mise à jour. L'obsolescence se crée doucement et la valeur de l'outil et des analyses baissent.

R. F. Phung : une démarche pour fournir une fiche d'identité par structure et des tableaux de bord avec différents indicateurs sur les données déposées va être menée.

Ronan Lucas (GIP Bretagne Environnement) pose la question de la réutilisation par les collectivités : quel sens pour la donnée ? À quoi cela sert ? Utilisée sur d'autres interfaces ?

R. F. Phung rappelle l'impossibilité actuelle de quantifier finement la réutilisation.

→ Actualité des pôles métier

- 10 pôles métier actifs.

- Une première réunion des animateurs.trices des PM a eu lieu en mars 2016 avec une réflexion sur les « pôles métier de demain ». Ce temps d'échange a permis de faire ressortir des besoins :

- améliorer la communication entre les pôles avec la production d'une synthèse des pôles métier sous la forme d'un [fil actualité des PM](#)
- rédaction d'un kit d'animation pour accompagner les animateurs de pôles métier

- Deux nouveaux pôles métier ont été présentés : PM [référentiel topographique](#) (feuille de route rédigée) et télédétection (feuille de route à rédiger)

- Le pôle métier Architecture va être remplacé par des ateliers.

Q. de l'équipe projet sur l'offre/ le besoin de nouveaux PM ? Qui est volontaire pour rédiger une feuille de route ?

L.-A. Héno (Direction interrégionale de la mer Nord Atlantique-Manche Ouest DIRM NAMO) souhaite l'existence d'un pôle métier mer et littoral qui fait cruellement défaut pour une région très axée vers la mer. Elle propose de s'orienter vers des données spécifiques plutôt que des thèmes très larges. Elle prend l'exemple des données du cadastre aquacole, des zones de mouillage... ayant un grand intérêt à être diffusées sur GéoBretagne, en travaillant sur leur homogénéisation. Elle est favorable à une co-rédaction d'une fiche en intégrant la plateforme régionale voisine, GéoPal.

Grégoire Vourch (Brest Métropole) évoque des travaux impliquant le Pays de Brest et des partenaires nationaux pour mieux partager la connaissance sur le littoral. Cette démarche au niveau national s'intègre dans le cadre d'un groupe de travail du CNIG, [GIMEL](#).

Stéphanie Vrac (SHOM) est aussi favorable à la définition d'un Pôle mer et littoral en soulignant la nécessité de travaux complémentaires à construire ensemble autour du littoral et l'animation autour de la réutilisation des données de litto3D. Le SHOM souhaite s'impliquer notamment sur Litto 3D et aussi en participant à la rédaction de la feuille de route.

R. l'équipe projet de GéoBretagne propose de lancer une première feuille de route sur la liste d'échanges avec des thèmes à définir.

G. Vourch (Brest Métropole) évoque l'intérêt d'un pôle métier sur la thématique des réseaux d'eau et gestionnaires pour faire remonter nos besoins.

R. S. Mével-Viannay : cette thématique a été évoquée au sein du nouveau pôle Référentiel topographique. Une feuille de route a été rédigée et partagée sur la liste de discussion mais il manque un animateur. Il est nécessaire de trouver des animateurs car l'équipe projet est trop réduite pour animer tous les pôles. Pour information, dans le cadre du pôle topographique, il est proposé de mener des expérimentations avec des ateliers à Rennes Métropole.

C. Chevin (DRAFF Bretagne) propose la création d'un pôle métier Agriculture avec un trinôme (DRAFF, Région, DREAL).

P. Le Bec souligne l'intérêt d'un Pôle métier 3D, réutiliser les données pour des besoins propres, PM qui pourrait être transversal.

R F. Phung : PM télédétection (raster) / PM 3D : problématiques assez proches qui pourraient être traitées au sein du même PM

→ 9 nouvelles adhésions depuis le 13 novembre 2015

- Abibois
- Auray Quiberon Terre Atlantique
- Communauté de communes CIDERAL
- Conservatoire botanique national de Brest
- Institut national de recherches archéologiques préventives
- Loc'h Communauté
- Groupe mammalogique breton
- Offices de tourisme de Bretagne
- Union régionale des Centres Permanents d'Initiatives pour l'Environnement

→ Discussion & validation du bilan :

Aucune remarque ou suggestion des participants.

Axes proposés par le comité exécutif

Après un rapide rappel de la gouvernance, les 5 axes proposés en comité exécutif du 3 novembre 2016 ont été présentés aux participants.

Proposition n°1 : évaluer le partenariat

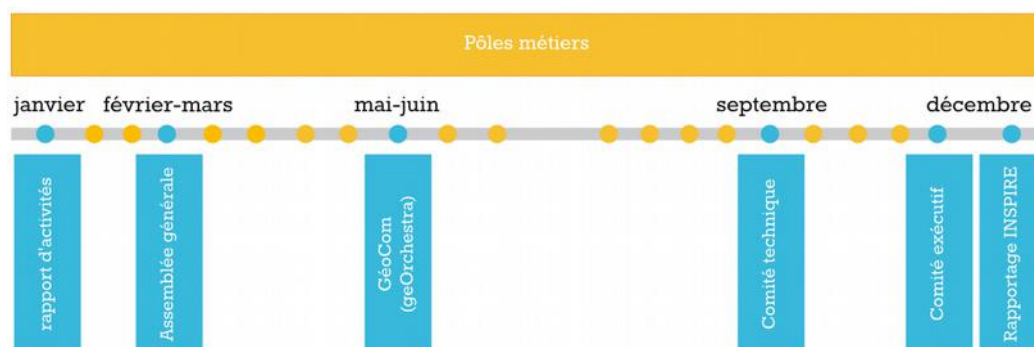
Proposition n°1 : évaluer le partenariat

Pérenniser les indicateurs de l'état de GéoBretagne en année civile

Intégrer l'évaluation dans le cycle de vie des pôles métiers en lien avec les animateurs des pôles métiers et la rédaction du kit d'animation

Evaluer GéoBretagne par les usagers

Afin de pérenniser les indicateurs présentés lors du bilan, il est proposé de travailler en année civile pour faciliter la gouvernance et la production du rapport d'activité. Ce choix a une incidence sur les temps forts de la gouvernance de GéoBretagne. Le calendrier prévisionnel proposé :



Pour évaluer les pôles métiers, l'outil principal est la feuille de route, à actualiser tous les ans en déterminant les forces et faiblesses, avec les animateurs des pôles métiers.

L'autre point abordé consiste à étendre l'évaluation de GéoBretagne par les utilisateurs.

Question à l'assemblée sur les sondages : comment évaluer l'usage ? Lors d'événements publics (chez les partenaires qui le souhaitent), via des outils d'entraide ?

M.-D. Pinel (DRAC Bretagne) : la DRAC dispose déjà de retours des utilisateurs concernant les données publiées transmis par email.

Q. C. Tamoudi (Rennes Métropole) : Sous quelle forme ce retour utilisateur ? Favorable à un forum plutôt qu'au sondage.

R F. Phung : réflexion aussi sur le principe des commentaires / j'aime [exemple] sur Data.gouv.fr.

Proposition n° 2 : améliorer le partage et la réutilisation

Un rappel des modes permettant aux partenaires de partager leur donnée : subsidiarité, centralisation et délégation.

Proposition n°2 : améliorer le partage et la réutilisation

Rendre les partenaires autonomes pour la publication de leurs données

Rendre les services de la plateforme plus accessibles

Accompagner les partenaires sur le développement de services utilisant les données partagées : cartes contributives, portails thématiques, traitements en ligne, services métier

Témoignage du Val d'Ille : sur la délégation complète

Pascal Barillé de la communauté de commune du Val d'Ille présente son expérience de la délégation de l'administration des données de l'EPCI sur GéoBretagne. Il détaille la mise à disposition simplifiée des données de l'EPCI et l'importance de gérer l'ensemble de la chaîne de diffusion des données : de la production ou mise à jour de donnée, en passant par la mise en forme puis la réutilisation par tous avec les visualiseurs (site éditorial) et alimentation du géoportail de l'urbanisme.

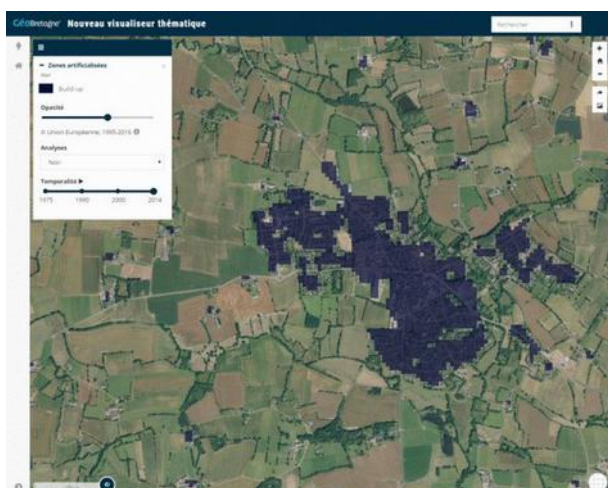
Exemple des PLU au niveau de la communauté de communes : [article](#)

F. Phung : la délégation nécessite un contrôle à posteriori et permet davantage de contrôle qualité en interne.

Présentation de la Région Bretagne : visualiseur thématique

Pour illustrer l'amélioration de la réutilisation et les nouveaux services, Sébastien Pelhate (Région Bretagne) présente un nouveau visualiseur thématique développé dans le cadre d'un travail interne de la Région (stage d'Agathe Adam).

Visualisation de données classes de population avec analyse dynamique et données chronologiques sur l'anthropisation.



Lien : [visualiseur thématique](#)

R. Bera (AgroCampus) Expérimentation très intéressante et notamment la donnée temporelle. Intérêt de l'Agrocampus pour déployer ce type de visualiseur.

Q. F. Phung quels autres services seraient utiles sur la plate-forme ?

P. Brérat (DREAL) fait le constat du manque d'outil spécifique pour représenter les plans locaux d'urbanisme intercommunaux (PLUi).

Q. P. Le Bec (DRFiP) sur la possibilité d'accéder aux métadonnées depuis le visualiseur.

E. Le Priol (Montfort Communauté) y voit la possibilité de développer de nouveaux services sur les thématiques de la randonnée avec des fiches d'informations détaillées. Mais où stocker les fichiers (template...) pour les partenaires ?

R. F. Phung : Le mieux, c'est chez vous ! Mais éventuellement les fichiers pourront être associés et stockés sur la plate-forme.

Proposition n°3 : coordonner les données de couverture

Proposition n°3 : coordonner les données de couverture

Coordonner les différents projets de couverture régionale : photographie, occupation du sol, cartographie des végétations, plan de corps de rue simplifié, altimétrie... afin qu'elles soient cohérentes, non redondantes, utiles au plus grand nombre

Aider aux usages

Préparer ces usages à l'arrivée massive de la télédétection (programme européen de surveillance de la Terre Copernicus)

Par définition, une donnée de couverture est une donnée couvrante, décrivant tous les points d'un territoire et dont la réutilisation peut être complexe. A minima, une donnée de couverture est référencée, visualisable et téléchargeable.

Questions

F. Phung : Qui produit des données couvrantes ? comment accompagner les projets de données de couverture ?

R. IGN et SHOM, Conservatoire national de Brest

A. Bellec (Gis Bretel) évoque un projet commun qui se met en route l'année prochaine, pour préparer les usages quant à l'arrivée massive d'images spatiales.

T. Blouin (IGN) : un grand nombre de données de couverture aux producteurs divers. Importance sur leurs mises à jour et la qualité qui peut fausser les analyses.

F. Phung : les données couvrantes existantes doivent être référencées et si projets d'acquisitions, faire circuler l'information sur la liste de discussion GéoBretagne.

S. Mével-Viannay : GéoBretagne est arrivé à un niveau de maturité et le partenariat a besoin de nouveaux terrains de jeu.

C. Tamoudi (Rennes Métropole) : propose de répondre à des appels à projets (ingénierie, mutualisation)

Proposition n°4 : mettre le partenariat au service d'expérimentations

Proposition n°4 : mettre le partenariat au service d'expérimentations

Participer aux appels à projet (PIA), labs, hackathon...

Pour mettre en exemple des terrains d'expérimentation sur les services de télédétection, des étudiantes en Master image de l'Agrocampus présentent un projet (cf. [présentation](#)) sur la mise à disposition des images de télédétection : publier des images satellites en temps réel, bientôt possible ?

Questions

Q. S. Vrac (SHOM) : Où stocker les données ? Alors qu'elles sont déjà disponibles ailleurs ?

R. F. Phung : Pas le cas actuellement, difficulté quant au téléchargement des images, à la visualisation ou encore pour trouver les métadonnées.

Q. R. Lucas (Bretagne Environnement) sur la résolution des images ?

R. N. Hervé (Agrocampus) : cela dépend des capteurs mais par exemple : Landsat = 30m et Sentinelles 1 & 2 = 10m avec 3 images disponibles toutes les deux semaines.

A. Bellec (Gis Bretel) : il existe des images à haute résolution (disponibles via le Gis) payantes, ce sont des données difficiles d'accès mais aussi difficiles à traiter. Il est nécessaire de recenser tous les usages possibles et les utilisateurs potentiels en lien avec le séminaire organisé en septembre dernier à Brest.

Q. R. Lucas (Bretagne Environnement) sur la capacité de détecter les toits en amiante grâce aux images satellites ?

R. Agrocampus : Non ! Mais il est possible de déterminer le type de matériaux. Des projets de recherches sont actuellement en cours et notamment avec des images aériennes plus adaptées.

G. Vourch (Brest Métropole) évoque un retour d'expérience positif d'un hackathon organisé le mois dernier pour le traitement des données de la mer. Expérience éventuellement renouvelée l'année prochaine,

Q. G. Delpont (URCPIE) : Quel est le rôle de GéoBretagne dans ce projet ?

R. F. Phung : Avoir des objectifs communs (expérimentations, produits). Conseils, ingénierie mais pas développement. S'appuyer sur des structures nationales de type CNIG pour la structuration.



Proposition n° 5 : 10 ans de GéoBretagne en 2017

Proposition n°5 : 10 ans de GéoBretagne en 2017

Mettre en œuvre des actions de communication pour marquer les 10 ans du partenariat

Questions à l'assemblée : GéoBretagne va fêter ses 10 ans : souhaitez-vous accueillir un événement ? ou avez-vous des idées d'événements à organiser ?

T. Blouin (IGN) juge important de « fêter une victoire », IGN en tant que partenaire serait très favorable à l'organisation d'un événement pour valoriser et faire le bilan des actions mises en place et pourra apporter un soutien matériel.

C. Tamoudi (Rennes Métropole) soumet l'idée d'un événement de type hackathon.

F. Phung : Un constat, les petites structures ont du mal à se déplacer ! Pour les 10 ans, proposition d'aller au sein des territoires pour rencontrer les utilisateurs et les plus petites structures.

S. Rouault (ADEUPA) propose une tournée GéoBretagne ou « Tro Breizh ».

E. Le Priol (Montfort Communauté) : en avril 2017, Montfort Communauté organise une deuxième édition de la fête du numérique avec un attachement à présenter les SIG. Une participation de GéoBretagne est à réfléchir ! Programmation en cours de réflexion.

S. Mével-Viannay : une [chronologie](#) a été mise en place sur le site internet qui permet d'illustrer les dix ans du partenariat.

Questions diverses :

Remarque C. Chevin (DRAF) : à l'occasion de rencontres, encore beaucoup de collectivités et notamment les EPCI semblent méconnaître le partenariat GéoBretagne.

Q. S. Vrac (SHOM) : Quelle date pour la prochaine assemblée générale ?

R. S. Mével-Viannay : Comme présenté sur le calendrier (cf. proposition 1), la prochaine assemblée générale aura lieu début 2018.

Remarque de M. Baslé (Chaire Acter) : sur l'existence de salles immersives du [campus numérique](#) de l'université Bretagne Loire.

Conclusion

L'Etat et la Région remercient l'équipe projet et les participants pour la vitalité de GéoBretagne et les nombreux échanges lors de l'assemblée générale.

