

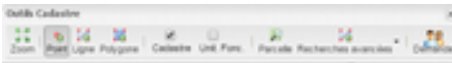
Ordre du jour

- Présentation du module cadastre de geOrchestra
- Représentation parcellaire cadastrale unique (RPCU)
- Points divers (expérimentation de drone, DVF ...)

Présents	Excusés	Membres	Service / Fonction
1		BARILLE Pascal	Val d'Ille
1		BERA Rod	AgroCampus
1		BESAND Valérie	DREAL Bretagne
	1	CHASLE-HEUZE Anne	DDTM35
1		CHAUVIN Frédéric	Rennes Métropole
1		DENIEL Julien	EPF Bretagne
1		DUCHESNAY Florent	CG35
1		FROC Sébastien	DDFiP35
1		FORTIN Thomas	SAFI
1		JACO Tanguv	CC Pays d'Aubigné
1		LE BARH Jean-Michel	Audélor
1		LEBEC Pascal	DDFiP35
	1	LELU Julia	CC Pays de la Roche aux Fées
	1	MARCHAIX Samuel	DDFiP22
1		MÉVEL Pierre-Yves	Fougères Communauté
1		MÉVEL-VIANNAY Stéphane	Région Bretagne
1		NAJA Elisabeth	Brest Métropole Océane
1		OLIVIER Sébastien	DREAL Bretagne
1		PATRAULT Cvril	SDIS35
1		SPEGAGNE Loïc	DDFiP56
17	3		

Présentation du module cadastre de geOrchestra

Un groupement de collectivités de la communauté des utilisateurs de geOrchestra (dont Rennes Métropole) a retenu un prestataire (GFI) pour développer un module de consultation du cadastre (relevé de parcelle, propriétaire) sachant exploiter 2 modèles de données (Arcopole d'ESRI France et QGIS module cadastre).



Maël Reboux rappelle l'historique du projet pour Rennes Métropole avec le choix du déploiement d'une Infrastructure de données géographiques (IDG) sous geOrchestra avec ISO-fonctionnalités des portails existants (cadastre, PLU).

Une convention a été établie pour déléguer la maîtrise d'œuvre au CRAIG, avec un financement à hauteur de 70k€ avec les 4 partenaires (Rennes Métropole, PIG-MA, CRAIG, CigAlsace).

A ce jour, une version 1.0 est en cours de validation (VA).

Une démo du module cadastre est faite par Maël Reboux (Rennes Métropole) sur une plateforme de test.

Le module cadastre de geOrchestra est un bloc fonctionnel regroupant :

- des données cadastrales : plan cadastral (provenant de fichiers EDIGEO) et matrice foncière (provenant de fichiers Majic III)
- une application web (webapp) conçue comme une API REST : elle reçoit des requêtes web et va interroger la base de données pour fournir une réponse / des données. Elle produit également des documents (PDF).
- un add-on qui vient étendre les fonctionnalités du visualiseur de geOrchestra sous la forme d'une barre d'outils. Ces outils vont interroger la partie webapp et mettent en forme les données reçues.

Les deux modèles de données QGIS et Arcopole nécessitent des adaptations sur les couches de données en sortie des

moulinettes (post-traitement via des scripts).

Fonctions classiques :

- info-bulle avec des consultations des informations selon profil (2 niveaux avec accès ou non aux données foncières),
- outils de sélection de parcelles par ligne, polygone
- export de sélection,
- fiche d'infos de la parcelle avec relevé de propriété simple ou par lot
- outils de recherche à la parcelle, au propriétaire, à l'adresse

Le module propose une solution pour permettre le renseignement cadastral au guichet des communes : complétion d'un formulaire de saisie en respect des autorisations CNIL avec typologie de demandeur. Les données sont anonymisées passé un délai d'un mois pour pouvoir réaliser des statistiques.

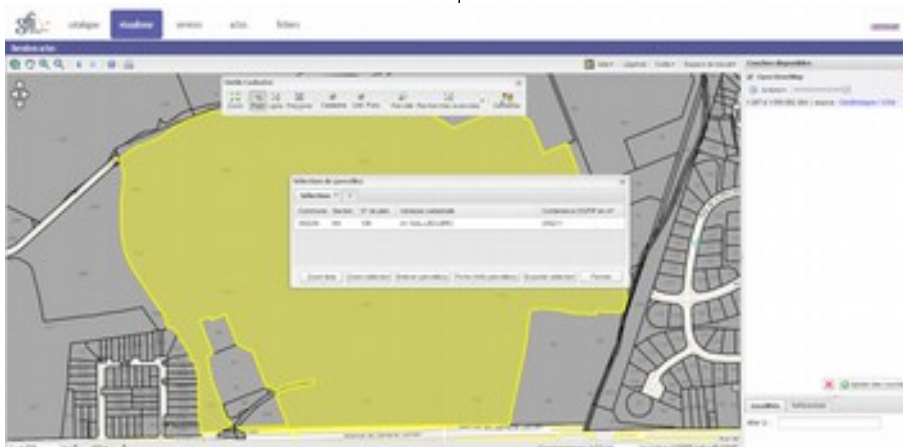
Echanges avec les participants

Q. de J. Deniel (EPF) sur la possibilité de recherche de parcelles non graphiques ?

R. de M. Reboux : fonctionnalité à vérifier

Q. d'E. NAJA (Brest Métropole) sur la gestion des droits ?

R. l'administration des droits est centralisée via l'annuaire de geOrchestra pour gérer les profils des utilisateurs par Rennes Métropole, responsable du traitement auprès de la CNIL avec un suivi et une traçabilité des consultations et demandes. Une nouvelle version de la console d'administration de geOrchestra



est en développement à la demande de Rennes Métropole.

Q. S. Ollivier (DREAL) sur la gestion du territoire de compétences ?

R. oui, fonctionnalité prise en compte en respect de la CNIL et granularité par commune assuré par une table de correspondance avec les groupes LDAP

Q. SMV (RB) sur la performance du module ?

R. les tests de charge sont assurés par le CRAIG sur une base régionale. Des optimisations ont été réalisés.

Q. de F. Duchesnay (CD35) sur la nécessité d'un ETL pour l'intégration des données dans le module ?

R. le périmètre de développement impliquait des données existantes en bases. Les logiciels d'intégration EDIGEO et Majic doivent être maîtrisés en amont.

Q. SMV (RB) sur la représentation graphique du cadastre ?

R. Difficultés du style lié à geoserver, lié au problème de version du SLD entre QGIS et geoserveur

Une version 1.1 devrait être livrée à l'automne 2016. Rennes Métropole doit ouvrir son portail en mars avec en parallèle le développement d'un module urbanisme en lien avec l'API du module cadastrale.

Intégration du module sur GéoBretagne

Lors de l'assemblée générale de GéoBretagne du 13 novembre, l'avis des partenaires a été recueilli sur l'opportunité de mettre en place le module cadastre pour fournir des services sur ces données.

Un suivi de la mise en œuvre par les autres plateformes régionales (CRAIG, PIGMA, Alsace) sera réalisé pour évaluer le modèle économique et l'opportunité d'une offre de services Cadastre.

Les partenaires présents en pôle métier sont déjà tous équipés de solution web. La question se pose pour les collectivités dépourvues en compétences géomatiques et d'outils de consultation du cadastre. T. Fortin (SAFI) est intéressé pour échanger sur cette possibilité d'offre de services.

Représentation parcellaire cadastrale unique (RPCU)

Rappel du contexte

La convention de la représentation parcellaire cadastrale unique (RPCU) a été signée le 22 mai 2014 par l'Institut national de l'information géographique et fo-

restière (IGN), la direction générale des finances publiques (DGFIP) et le ministère de l'écologie, du développement durable et de l'énergie (MEDDE). La convention est [consultable](#) avec ses annexes.

L'Ille-et-Vilaine est un des départements d'expérimentation du chantier RPCU.

A noter : Un numéro spécial RPCU a été publié par le CEREMA dans la revue [Sign@ture](#) n°58 d'octobre 2015

Réunion RPCU en Ille-et-Vilaine le 23/11/2015 : présentation DGFIP

La présentation faite par Pascal le Bec (DRFiP35) en réunion est [téléchargeable ici](#). Elle reprend les éléments présentés en comité local 35.

Les premiers fichiers livrés par l'IGN fin décembre incluent uniquement le CDIF Pays de Fougères (60 communes). La livraison de l'ensemble du département est prévue pour fin février.

Le développement des outils de contrôle de la DGFIP est réalisé par Sébastien FROC (DRDFiP35), le contrôle des données au format EDIGEO est assuré par le SDNC.

L'IGN travaille sur le PCI délivré par la DRFiP35 au 01/03/2015. Durant les travaux IGN (période transitoire : Fin des travaux IGN et livraison des plans pour le département février 2016), la mise à jour du parcellaire est assurée par les services de la DRFiP sur PCI.

A compter de février 2016, La montée en charge des documents d'arpentage (environ 4500 par an) de la période transitoire sur la RPCU sera réalisée par la DRFiP35. Une fois cette opération achevée et jusqu'à la fin de la communication, le flux des documents d'arpentage devra être assurée sur PCI et la RPCU.

Le Bâti sera mis à jour en priorité 2 dans la RPCU pour un objectif de production de la RPCU la plus rapide possible.

Détail des contrôles : les contrôles sont effectués par la DRFiP35 : de classe de précision avec semi de points, exhaustivité des objets (sans tolérance sur le parcellaire), contrôle automatique sur l'ensemble des feuilles avec critère d'alerte pouvant conduire à des rejets.

Le rejet d'une commune est limité dans un délai de 6 mois à partir de la réception par la DDFiP.

Objectif de valider les limites intercommunales, demandé par l'AMF35 au regard de la documentation

Une communication sur la RPCU est prévue en lien avec les dispositions du projet de loi de finances rectificatives PLFR 2015.

RPCU disponible en janvier 2017 intégrant les mises à jour du parcellaire (sous réserve des calendriers et du nombre d'anomalies)

Plusieurs hypothèses de communication et de mise en production : pour le département, par ancien secteur CDIF ou commune par commune.

Remonté des demandes des membres du PM : priorité, PLUi de Rennes Métropole en 2016, couches des limites indéfinies avec statistiques, ne pas attendre la fin de la réalisation du département pour la livraison, continuum géographique avec la prise en compte des limites inter-départementales

Réunion RPCU en Ille-et-Vilaine le 23/11/2015 : présentation IGN

Les présentations IGN sont [téléchargeables ici](#).

Les collectivités d'Ille-et-Vilaine, membres du comité local RPCU se sont portées candidates pour tester les outils développés par l'IGN pour la reprise des données métiers.

Calendrier de la RPCU pour les départements bretons

Un calendrier prévisionnel avait été annoncé par la DGFIP cet été via la revue Sign@ture :

35 : en cours avec une livraison en 2016 puis reprise

56 : lancement au 1^{er} semestre 2016

29 : lancement 2^{ème} semestre 2017

22 : lancement en 2018 ?

Ce calendrier est théorique. Les délais ayant glissé de 6 mois sur l'Ille-et-Vilaine.

Pour information

Le projet de loi rectificative pour 2015 fixant le cadre de la RPCU est disponible en [ligne](#).

Informations diverses

Données de valeurs foncières (DVF)

Le guide d'accompagnement des utilisateurs des DVF est disponible en ligne sur le site d'information dédié [guide-dvf.fr](#) avec des fiches thématiques d'utilisation.

Pour rappel, les données de valeurs foncières (DVF) sont disponibles au téléchargement pour les collectivités, les structures porteuses de SCoT et les agences d'urbanisme sur le [portail de la Gestion publique](#). Quelques agences éprouvent encore des difficultés pour les obtenir. La procédure est détaillée [ici](#).

Une application d'import des DVF (ImportDVF+) a été développée par le CEREMA et [disponible au téléchargement](#) pour faciliter l'intégration de ces données dans une base PostgreSQL.

Fichiers fonciers

Retour sur la [Journée Nationale des Fichiers fonciers](#) du 9 novembre organisée par le CEREMA avec des témoignages utilisateurs et des nouveautés sur la diffusion des fichiers fonciers traités par le CEREMA.

Mise à jour des fichiers fonciers livrés par le CEREMA pour les millésimes 212, 2013. Livraison 2014 en fin d'année -1^{er} trimestre 2016 avec de nouveaux indicateurs (bâti, copropriétaires) et une amélioration des catégories des propriétaires publics.

Une journée d'information en local pourrait être organisée par la DREAL Bretagne

Expérimentation de vol de drones (DRFiP35)

Une restitution de l'expérimentation du vol de drone par la DDFiP35 sur une zone sécurisée.

Intérêts de l'acquisition de données par drone : levé du bâti, chantiers de remaniement importants (plans neufs) par PVA (10K€) avec restitution stéréoscopique du SDNC

Objectif de la DRDFIP : mise à jour du plan cadastral via le nuage de points 3D 2^{eme} chantier au 1^{er} trimestre 2106 sur une zone sécurisée avec IGN et société rennaise avec camera oblique, video

Agrocampus et Costel : expérimentation de drone

Suites à donner

- S. MEVEL-VIANNAY prend contact avec les organisateurs pour évoquer la RPCU lors de la journée du 18/12 de présentation des PLUi via AMF/AUDIAR/DDTM35 (fait)
- S. MEVEL-VIANNAY remonte à la DDFiP35 l'ensemble des remarques abordées en PM sur l'expérimentation de la RPCU en Ille-et-Vilaine

- R. BERA transmet des contacts sur la liste GéoBretagne d'expériences de drone au sein de l'AgroCampus et Rennes 2 (fait)
- S. OLIVIER (DREAL) étudie l'opportunité d'une journée d'informations sur les données foncières en Bretagne

La prochaine réunion

19 avril 2016

De 9h30 à 12h30

Visioconférence Rennes – Région Bretagne- 283 avenue Patton (salle Martenot) et Brest Métropole Océane Rue Coat Ar Gueven (salle B12)