

Réunion n°18 du 19 juin 2012

Visioconférence - Brest Métropole Océane/RENNES

Ordre du jour

- Catalogue GéoBretagne et wiki ou comment améliorer la visibilité de ses fiches métadonnées
- groupes nationaux dans le cadre d'INSPIRE
- Points divers

Présents	Excusés	Membres	Service / Fonction
X	X	BESAND Valérie	DREAL Bretagne
X	X	DELBOY Morgane	GIP Bretagne environnement
X		DERRIEN Grégory	Syndicat mixte de la Ria d'Étel et Gâvres Quibe-
		DUPONT Laurent	Brest Métropole Océane
		ECAULT Loïc	Région Bretagne
		JEGO Ronan	CG du Finistère
X		MEVEL-VIANNAY Stéphane	CG d'Ille-et-Vilaine
X		REBOUX Maël	Rennes Métropole
X		ROUILLARD Vincent	DREAL Bretagne
X		VINSONNEAU Lydie	Région Bretagne
X		DISLAIRE Danièle	Région Bretagne

Catalogue GéoBretagne et wiki : ou comment améliorer ses fiches de métadonnées ?

Loïc Ecault présente différents éléments visant à améliorer la visibilité de ses fiches de métadonnées (cf. [présentation exhaustive](#)). Cela concerne différents points repris ci-dessous :

La vignette



La vignette rend plus lisible la donnée. Distinguer vignette (dans fiche) et aperçu (apparaît quand on clique sur vignette).

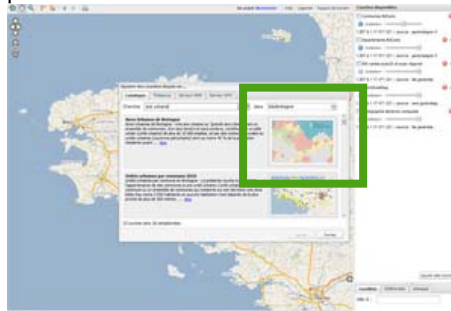
Préconisations :

- Taille maxi de 300 ko
- La vignette doit mettre en évidence la nature la donnée : ex. : ne pas prendre une photo de l'objet (ex. hydrant) mais plutôt une représentation de la carte des objets.
- En fonction de la nature de la donnée : prendre dans certains cas un extrait de la donnée sur une petite partie du territoire pour voir la donnée avec sa symbologie plutôt que la totalité du territoire. Toutefois, il peut parfois être plus intéressant de visualiser l'ensemble du territoire. Ex : découpage administratif.

La vignette n'est pour l'instant pas récupérée dans le GéoPortail.

A noter : en plus du catalogue, la vignette apparaît aussi dans la recherche

par mots-clés sur le visualiseur.



Q. : Dans GeoNetwork et sur le GéoPortail, est-ce que la date peut apparaître dans le résumé de la fiche de MD ?

R. : a priori non, car cela nécessite un développement spécifique par logiciel et pose également la question de la date à retenir (création, mise à jour ?)

Q. : est-ce que des gestionnaires de métadonnées stockent le contexte (ex. mxd) qui a servi à faire la vignette ?

R. Préconisation : Non la plupart du temps. En revanche, il est important de **s'assurer de la cohérence des symbologies entre GéoBretagne et les outils du producteur**. Ensuite capture d'écran de la visualisation de la donnée sur GéoBretagne ou sur l'outil interne du producteur.

Q. Doit-on mettre un fond dans la vignette ?

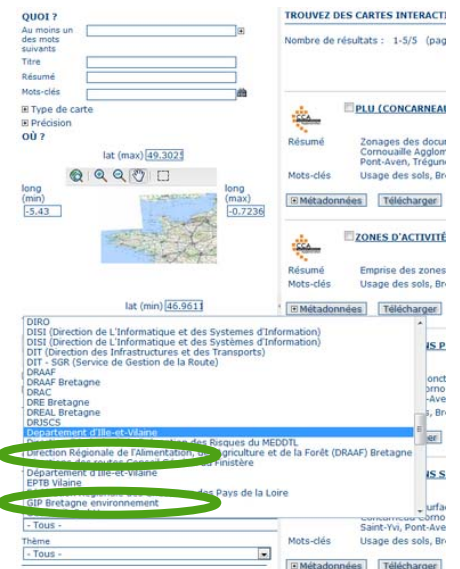
R. : ça dépend de la donnée. Si donnée surfacique couverture exhaustive, elle suffit, si donnée ponctuelle, cela peut être intéressant de mettre un fond (taille maxi 300 ko).

Le logo

Il est à noter que le logo ne peut être ajouté que par un administrateur GéoBretagne (lien interne à la base de données). Il faut donc contacter L. Ecault et V. Besand si besoin.

Le contact

Préconisation apportée pour être vigilant sur le nom de l'organisation : **toujours le saisir de la même façon** (ex. avec accent et sans accent). Du coup pas de possibilité de faire des recherches efficaces dans le catalogue. Champ "organisation" du point de contact de la donnée. Rappel pour le descripteur « organisation » : préconisation nationale (cf. [wiki](#)) **nom complet de l'organisation**



Outil qualité sur les catalogues : MDSCAN :

<http://geobretagne.fr/mdscan/>

Cet outil teste le flux CSW d'un catalogue. Une évolution récente : possibilité de choisir son catalogue dans une liste prédéfinie ou d'entrer l'URL de son catalogue.

4 tests qualité sont effectués :

- présence de l'URL de téléchargement et lien WMS ([DL] et [WMS])
- Présence de contraintes d'accès et d'utilisation ([rights])
- Présence d'une source dans le descripteur Généalogie ([source])
- mot-clé INSPIRE et thématique GéoBretagne (colonnes « INSPIRE » et « Classement »)

Q. : L'outil peut-il être réinstallé ?

R. : oui sur le principe car il est libre de droit. Il devrait prochainement être mis sur [github](https://github.com). Ceci dit, il est à noter que sa réutilisation principale peut directement se faire via l'URL

<http://geobretagne.fr/mdscan/>.

Il suffit de rentrer l'URL de son catalogue.

L. Dupont va tester cet été.

L'équipe GéoBretagne assure la maintenance sur cette URL mais ne peut s'engager sur les autres installations.

Q. : Le groupe propose d'ajouter d'autres tests et demande si cela est possible ?

- sur les dates : si type de "date de validation" (pas INSPIRE), il faut supprimer ou remplacer par "date de création". A minima il faut une "date de création".

- ajouter test (non vide) sur point de contact

- lien présent avec la métadonnée de service

R. : l'outil teste le flux CSW, c'est-à-dire le service de recherche et non le service de métadonnées. Aussi, ces catégories de test ne sont pas possible dans l'outil MDSCAN où la quasi-totalité des descripteurs possibles a été utilisée. Néanmoins, le besoin est compréhensible, il faudra sans doute y réfléchir dans l'avenir via un nouveau développement ou défendre l'idée d'une mutualisation nationale.

Q. : existe-t-il un outil pour reprendre en bloc toutes les métadonnées en copiant/remplaçant dans la base du catalogue ?

R. : testé par aucun administrateur aujourd'hui. Des tests pourraient être faits par des volontaires mais sur des « faux catalogues » car le résultat peut

être décevant.

Wiki d'aide au remplissage des métadonnées

Pour rappel, le wiki d'aide au remplissage des métadonnées mis en place dans le cadre de GéoBretagne est disponible ici : <http://kartenn.region-bretagne.fr/wiki> ou via la rubrique Wiki du site GéoBretagne.

Il dispose de 2 classements des descripteurs (1 selon INSPIRE et 1 selon la présentation GéoBretagne).

Ce wiki régional préexistait avant le [wiki national](#) sorti début 2012.

Les administrateurs du wiki régional s'assurent de la cohérence entre le wiki national et régional. Les modifications seront dorénavant moins fréquentes (ex. : conditions et restrictions d'accès et d'utilisation, le guide national étant relativement compliqué à mettre en oeuvre sur ces points).

Il subsiste car il permet de prendre en compte des spécificités régionales compatibles avec INSPIRE (ex. entrée d'un mot clé pour le classement thématique).

Moissonnage avec le GéoCatalogue du GéoPortail

Bilan :

- 370 fiches moissonnées aujourd'hui par le GéoPortail (celles de GéoBretagne et celles des catalogues des partenaires référencés sur GéoBretagne) ;
- Rythme : tous les jours ;
- Automatique si la fiche du producteur est publique, que le producteur renseigne ses fiches sur GéoBretagne ou sur son propre outil ;
- Si la fiche est moissonnée par deux biais différents, elle ne sera présente qu'une seule fois sur le GéoPortail. Si elle est supprimée au niveau du catalogue d'origine, au prochain moissonnage, elle sera supprimée. Tout cela grâce à l'identifiant unique généré par les logiciels.

Inconvénient soulevé par le pôle

métier : le logo du producteur n'est pas apparent sur le GéoPortail, car seul le logo du compte administrateur apparaît (dans notre cas, GéoBretagne). Les administrateurs de GéoBretagne interrogent le GéoPortail pour voir comment mieux valoriser le producteur.

Pour rappel, les boutons à droite de chaque fiche du GéoPortail :

- WEB : a priori actif si le champ « ressource locator » au sens INSPIRE

est renseigné (à confirmer auprès d'E. Taffoureau - BRGM) ;

- OGC : actif si lien vers la métadonnée de service associée à la métadonnée de données est renseigné ;
- SERV : actif si lien « télécharger » sur la métadonnée est renseigné ;
- CAT : actif si fiche obtenue via moissonnage.

Point sur les groupes nationaux INSPIRE

L. Vinsonneau et M. Reboux font un compte rendu de la réunion du groupe de liaison INSPIRE qui a eu lieu le matin même.

Annexes II et III

Où en est-on ?

Un projet de règlement (388 pages) est sorti et a été soumis aux commentaires jusqu'à début juin 2012 (les délais ont été très courts pour réagir et moins de 10 commentaires ont été recensés au niveau France, essentiellement autour des thèmes santé, sécurité des personnes et enjeux autour des risques naturels).

Pour rappel, les commentaires français en 2011 sur les spécifications avaient été dans le sens d'une simplification de la Directive et du non débordement sur d'autres directives « métier ». Certains commentaires sont contradictoires, y compris dans la sphère française puisque le choix au niveau du point de contact français a été de tout transmettre.

Il n'y a pas non plus unanimité entre tous les Pays donc la négociation s'avère compliquée.

Aparte sur les codelist :

La Communauté européenne a proposé 3 types de listes de codes :

- fermée (liste de valeurs figées),
- extensible au niveau hiérarchique inférieur (possibilité de créer un sous-niveau inférieur aux valeurs proposées),
- extensible (possibilité d'ajouter de nouvelles valeurs).

Les registres de code doivent être publiés sur internet et il faudra donc une structure pour les coordonner.

Proposition BRGM : prendre la code liste européenne et constituer le mapping entre ses codes listes et la code liste européenne.

Echéances à venir :

- **actuellement** : consultation interne à la communauté européenne (juridique notamment) ;

- à partir de septembre 2012 : traduction et soumission au comité de réglementation. On ne sait pas si la négociation sera avant ou après traduction ;
- mars-avril 2013 : adoption par comité ;
- pas avant mai voire septembre 2013 : sortie officielle.

Digression en séance sur les liens avec les DT-DICT :

La question de l'articulation entre INSPIRE et la réforme en cours autour des DT-DICT est posée. Il est demandé par l'AITF que M. Leobet rédige un document qui éclaire les acteurs sur ce sujet.

Rapportage France 2012

Le rapport annuel pour la France dans le cadre d'INSPIRE a été préparé par IGN et BRGM et est basé sur l'extraction du Géo-Catalogue au 31/12/2011.

M. Leobet et E. Taffoureau confirment que l'analyse s'est faite sur le premier niveau de moissonnage (ex. GéoBretagne et pas les producteurs pour ce qui nous concerne). La piste est évoqué d'aller jusqu'au nom de contact pour les prochains rapports.

Seulement 3 plateformes régionales y figurent : SIG LR, CRIDE PACA et GéoBretagne.

A noter : aucune donnée sur transport et voie navigable et plus de la moitié n'ont pas de service de visualisation.

Certains indicateurs se dégradent par rapport à 2011, notamment l'indicateur mettant en relation les fiches de métadonnées de données liées aux fiches de métadonnées de services.

Est évoqué un **problème de rattachement des fiches au thème dominant** (M. Leobet cite l'exemple de la table d'assemblage des PLU qui n'est pas selon lui dans une thématique INSPIRE). Les thèmes les plus mal connus sont : usage du sol, sites protégés et habitats biotopes, services public et services d'utilité publiques, zone de gestion, de réglementation, etc.

Message à faire passer : « tout n'est pas dans INSPIRE ».

Pour cela M. Leobet annonce que des experts vont aller voir les différents métiers (ex. via groupe national PLU) et prévoir un accompagnement (fiche sur ce qui s'applique ou qui ne s'applique pas).

Groupe Métadonnées

Les deux groupes de (Métadonnées et Services) ont fusionné.

Point sur les 3 guides en cours :

- **guide saisie** : fait et [en ligne](#),
- **guide administrateur** : en cours d'appel à commentaires (jusqu'au 29 juin 2012) ;
- **guide services** : à venir ultérieurement.

Guide administrateur

Points importants du guide :

- recommandation pour les producteurs locaux de passer par les plateformes régionales ;
- approfondissement de la notion de séries/ensemble de séries ;
- granularité thématique : idéalement 1 donnée correspond à 1 thème. Mais si plusieurs thèmes concernés, il est recommandé de découper la donnée ;
- granularité services : trouver le juste compromis entre performance et administration système : donc limiter le nombre de services mais pas trop car sinon le fichier GETCAPABILITIES sera trop important.

Echéancier :

- 29/06/2012 : fin appel à commentaires
- 06/07/2012 : réponses apportées aux commentaires.

Guide Métadonnées de services

Distinction est apportée sur les métadonnées de service liées aux données (pendant des métadonnées de données) et métadonnées de services liées aux services en réseaux (machine à machine). Ces dernières seront traitées ultérieurement.

L'enjeu principal est l'interopérabilité.

CNIG

Malgré toujours l'absence de Président, une plénière du CNIG est convoqué le 10 juillet prochain. A l'ordre du jour est proposée la création de 3 nouvelles commissions :

- commission données,
- commission animation territoriale,
- commission règles de mise en oeuvre.

Il sera également proposer un règlement intérieur.

Info

La conférence INSPIRE a lieu à Istanbul du 23 au 27 juin 2012.

PROCHAINE REUNION du groupe de liaison INSPIRE national : lundi 1er octobre 2012 matin.

Points divers

Metadata party : à organiser pour fin 2012 : M. Delboy, M. Reboux, L. Dupont, D. Dislaire, S. Mével-Viannay sont intéressés ; l'idée est de valider ensemble une « check list » des éléments à vérifier dans les fiches de métadonnées de nos catalogues pour les améliorer.

Formation GéoBretagne : à la rentrée (octobre 2012) ;

Travail sur la nomenclature thématique commune : travail initié par M. Reboux et L. Dupont (à présenter lors de la prochaine réunion) ;

Présentation du [portail Bretagne environnement](#) : déclinaison thématique. 150 couches dont une quinzaine produites par le GIP ;

Conclusion – Suites à donner

L. Ecault/L. Vinsonneau : voit auprès d'E. Taffoureau pour les questions liées au GéoPortail (récupération des vignettes, encodage caractère accentué, logo du partenaire à adjoindre au logo GéoBretagne, etc.) ;

M. Reboux et L. Vinsonneau : suivi des groupe nationaux Géosource, Métadonnées, groupe de liaison INSPIRE et guide administrateur ;

M. Reboux et L. Ecault : compléter le wiki pour intégrer les améliorations utiles à apporter pour la visibilité des fiches de métadonnées

M. Reboux et L. Dupont : travaille sur une nomenclature commune et font présentation pour le prochain PM INSPIRE ;

L. Dupont : présente catalogue BMO (sortie annoncée été 2012) à la prochaine réunion ;

L. Ecault : voit pour proposer méthodologie pour passage des fiches ISO profil, français en ISO profil européen et fourniture du thesaurus GéoBretagne.

PROCHAINE RÉUNION

19 octobre 2012

de 9h30 à 12h30

en visioconférence - *Brest métropole océane (salle B12) et Rennes (283 avenue Patton - Salle Maupertuis).*