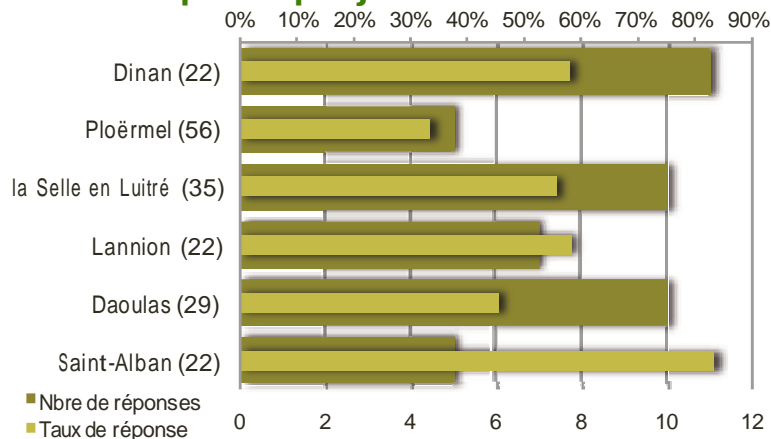


A l'issue des journées d'échanges et de sensibilisation, un questionnaire a été envoyé (par mail) à l'ensemble des participants des journées territoriales pour recueillir leurs impressions, remarques, critiques. Totalement anonyme, ce questionnaire permet de connaître le niveau de satisfaction vis-à-vis de ces journées et surtout d'évaluer si les objectifs fixés ont été atteints et dans quelle proportion.

48 personnes ont répondu sur 92 envois avec une seule relance, soit un taux de réponse supérieur à 52%.

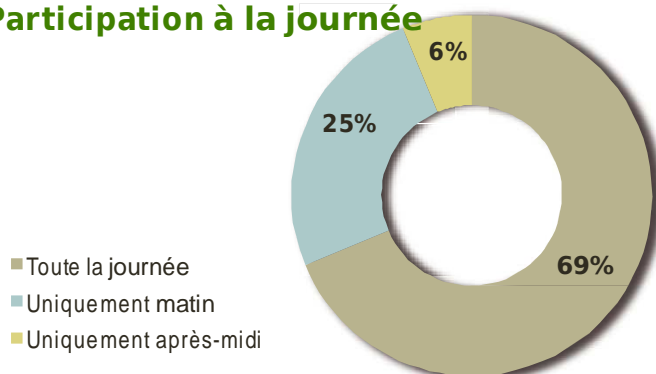
Participation

Taux de réponse par journée



Comme indiqué dans l'introduction, le taux de réponse au questionnaire est supérieur à 52%. Si on le décompose en fonction de la journée à laquelle a participé l'enquêté, on constate un taux de réponse de 33 à 83%. Les réponses peuvent donc être considérées comme représentatives pour toutes les journées.

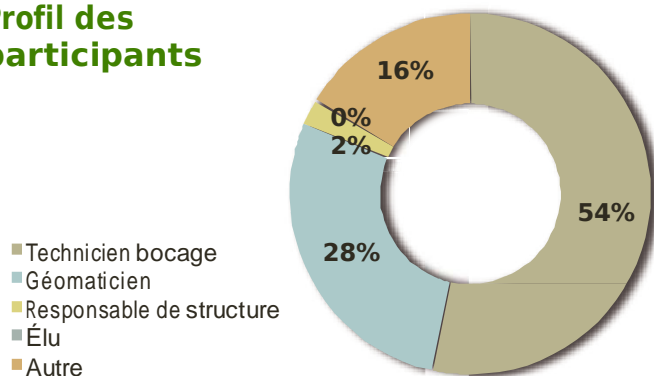
Participation à la journée



Concernant la participation à la journée, 69% des enquêtés ont participé à toute la journée, 25% à la matinée uniquement et 6% uniquement à l'après-midi. Les journées étaient prévues pour que les participants assistent soit uniquement à la matinée de sensibilisation, soit à la matinée et à l'après-midi technique mais en aucun cas uniquement à l'après-midi, le niveau

augmentant au fur et à mesure de la journée. Le fait que certains n'aient assisté qu'à l'après-midi explique certains commentaires liés au niveau trop élevé, tandis que des commentaires faisant état de la non mise en pratique des concepts et méthodes proviennent essentiellement de ceux n'ayant assisté qu'à la matinée.

Profil des participants



Du point de vue du profil des participants, on constate que 54% de ceux qui ont répondu sont des techniciens bocage, 28% des géomaticiens, 16% autre, 2% responsables et aucun élu. Pourtant une analyse rapide des feuilles de présence des journées montre un taux d'environ 75% de techniciens bocage, 10% de géomaticiens, 10% autres (partenaires essentiellement), 4% de responsables et 1%

d'élus.

Ceci amène plusieurs constats :

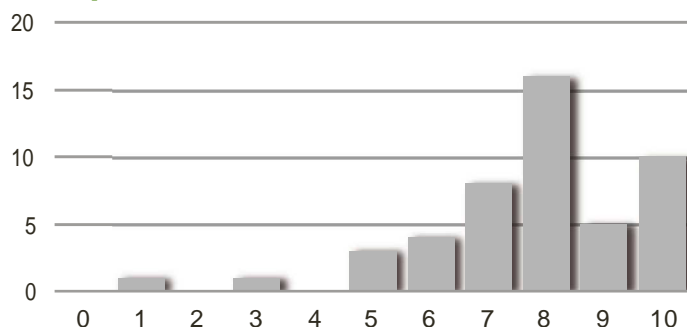
- Les géomaticiens, pourtant peu nombreux dans les structures sont donc surreprésentés dans les résultats de ce questionnaire, ce qui explique pour partie les commentaires pointus faisant état d'attentes vis-à-vis des méthodes géomatiques.
- Les techniciens bocage ont largement répondu à l'invitation (taux de réponse par rapport aux invitations estimé à environ 75%)
- Les élus, responsables de structures et autres techniciens sont très faiblement représentés contrairement aux objectifs du comité de pilotage. Un des objectifs était, en effet, la sensibilisation des équipes autour du technicien bocage afin d'entraîner une prise de conscience quant à l'importance de l'information géographique dans le cadre de politiques en faveur du bocage.

Atteinte des objectifs

Le premier volet du questionnaire tend à recueillir auprès des participants leur ressenti vis-à-vis du niveau d'atteinte des objectifs fixés par le comité de pilotage pour les actions menées dans le cadre de l'assistance à maîtrise d'ouvrage. Ci-dessous donc, les réponses déclinées selon les objectifs.

I.1 - Adéquation de la communication reçue en amont des journées (invitation mail et courrier) avec leur contenu.

Adéquation de la communication



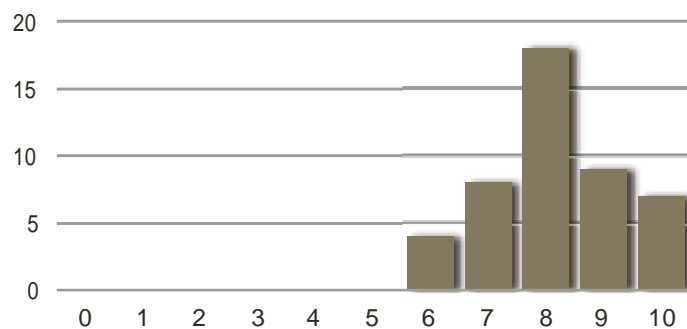
La communication pour l'invitation aux journées d'échanges et de sensibilisation s'est organisée autour d'envoi de courriels (2 à 3 envois à environs 200 contacts) et de courriers aux structures, qui renvoyaient tous deux à un formulaire d'inscription en ligne (avec informations complémentaires) et, si besoin, à une page internet contenant l'ensemble des informations sur toutes les

jours prévues. D'après les réponses aux questionnaires, on constate que la qualité de la communication n'est pas remise en cause, au contraire (voir premiers commentaires ci-dessous) mais qu'elle est jugée pas forcément adaptée aux différents publics visés (ce qui pourrait être l'une des explications du faible retour quant aux élus et responsables de structures) et parfois trop tardive (notamment pour une journée).

Synthèse remarques	Occurrence
Le courrier informatif clair et incitatif à la participation aux journées.	2
Cette journée a bien rempli les objectifs présentés en général.	1
Le courrier d'invitation est arrivé tard	1
Incompréhension sur le public visé (techniciens, élus et responsables de structures)	1

I.2.1 - Sensibilisation à la compétence géomatique (dans la thématique bocage) et à GeoBretagne des

Sensibilisation techniciens bocage



techniciens opérateurs sur le bocage.

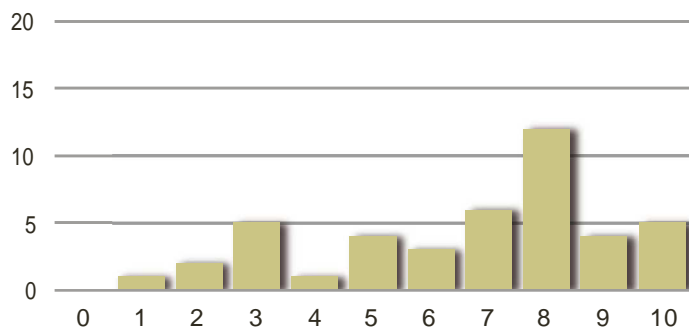
Objectif principal de ces journées, la sensibilisation des techniciens bocage à la compétence géomatique apparaît clairement atteint (seconde meilleure note, 8,15 en moyenne). La plupart des commentaires sont même élogieux quant au caractère pédagogique des supports et des interventions. De plus, la

communication sur GéoBretagne, que le comité de pilotage a décidé d'ajouter au contenu de ces journées au cours de l'exécution du marché, a eu un très bon accueil et certains participants en demandent même plus. Concernant les critiques, on constate qu'elles relèvent pour l'essentiel d'une attente envers plus de manipulations concrètes des outils et de formation. Ceci amène à un questionnement autour des suites à donner à ces journées.

Synthèse remarques	Occurrence
Journée très pédagogique (supports & intervenant), très intéressante et riche	7
Supports pédagogiques très bien faits et très pédagogiques.	1
Très bonne approche des erreurs rencontrées	1
Une bonne approche, bonne animation et bon nombre de participants pour des échanges constructifs entre utilisateurs SIG.	2
Méconnaissance de GéoBretagne bien rectifiée	1
On est dans une étape de sensibilisation: comment passer au stade formation/apprentissage ?	1
Pas d'explication sur le programme Breizh Bocage en général	1
Pas assez d'explications concernant GéoBretagne	2
Difficile en une seule journée de faire le tour d'un sujet aussi vaste.	1
Attente du côté technique avec mise en pratique et « tuyaux » plutôt que théorique.	2
Une sensibilisation à la compétence géomatique est difficile sans manipulations.	1

I.2.2 - Sensibilisation à la compétence géomatique (dans la thématique bocage) et à GéoBretagne des autres techniciens, responsables ou élus :

Sensibilisation élus, responsables...



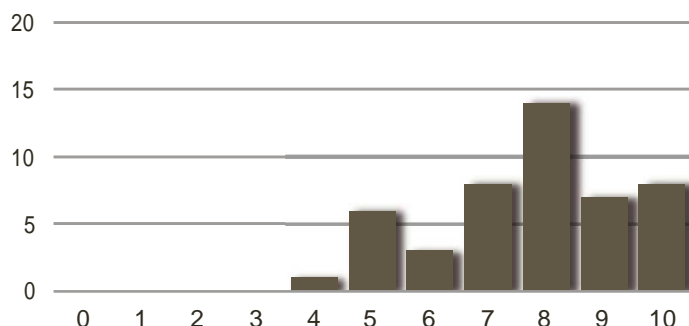
Sans étonnement, c'est bien le point négatif relatif à ces journées et c'est d'ailleurs la plus mauvaise note du questionnaire (6,65 en moyenne). En effet, si les « bonnes » notes (de 7 à 10 pour plus de 60%) traduisent le fait que le contenu de la matinée semblait convenir pour la sensibilisation de l'ensemble des publics visés (sauf 1 commentaire, voir ci-dessous), les « mauvaises » notes (de 1 à 6

pour près de 40%) mettent en avant l'échec quant à la mobilisation des publics non directement concernés (élus, responsables et autres techniciens) explicité via les commentaires. Ceci amène à un questionnement important pour l'avenir de ce genre de démarche : comment mobiliser les publics non directement concernés qui pourtant sont la clef de la mise en place de moyens adaptés (formation, assistance à maîtrise d'ouvrage...) autour des techniciens bocage ?

Synthèse remarques	Occurrence
Pas de sensibilisation des élus et autres techniciens car absents aux	7
Difficulté de transmettre et intéresser ses élus et collègues.	1
Démarche trop complexe pour toucher ce type de public.	1

I.3 - Créer de l'échange entre les acteurs du bocage sur les questions liées au SIG.

Créer de l'échange entre acteurs



L'autre objectif principal de ces journées était d'amener les acteurs à échanger entre eux sur leurs pratiques. En effet, l'une des conclusions de l'étude du Master SIGAT était que les techniciens se sentaient seuls alors qu'ils étaient convaincus que de nombreux techniciens étaient ou avaient été confrontés aux mêmes problématiques. C'est pourquoi de nombreux temps

d'échanges informels (accueil, repas) ont été aménagés lors des journées ainsi que des échanges plus formels lors des interventions (notamment le retour d'expérience).

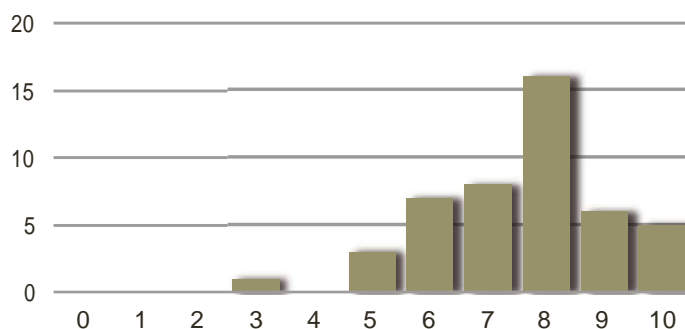
Les notes et commentaires traduisent :

- d'une part, la satisfaction de la part des acteurs vis-à-vis de ce genre de démarche : « c'est un bon début »
- d'autre part, le fait que les techniciens sont en attente d'une poursuite de ces échanges.

Synthèse remarques	Occurrence
La partie témoignage a créé de l'échange	1
Importance de travailler en réseau (plate-forme avec appli SIG en ligne, cellule SIG de l'ATBVB...)	2
Cet échange existe rarement. Sujet rarement abordé s'il n'est pas provoqué.	2
Une journée suffit pour susciter l'intérêt mais pas pour la création d'un vrai réseau.	1

I.4 - Proposer des outils adaptés à la gestion locale des SIG bocage.

Proposer des outils adaptés



Le troisième objectif principal de l'action, qui est aussi le plus ambitieux, est de proposer aux acteurs de terrain des outils opérationnels adaptés à la gestion locale des SIG Bocage. Sur ce point, il semble que l'accueil de la démarche soit très positif, et, vu l'ambition de l'objectif, une note moyenne de 7,57 est plus qu'espérée.

Beaucoup de commentaires ont été apportés vis-à-vis de cet objectif, montrant bien l'enjeu. Trois axes principaux se dégagent de ces réponses :

- La pertinence, l'intérêt et l'opérationnalité des outils présentés
- La complexité apparente de ceux-ci pour des personnels non géomaticiens
- La nécessité de retour d'expériences sur la mise en œuvre de ces outils et le besoin d'assistance pour leur mise en place (du fait du manque de temps, de qualification et de la somme de données déjà accumulée à reprendre selon les préconisations)

Ceci met en avant deux choses positives :

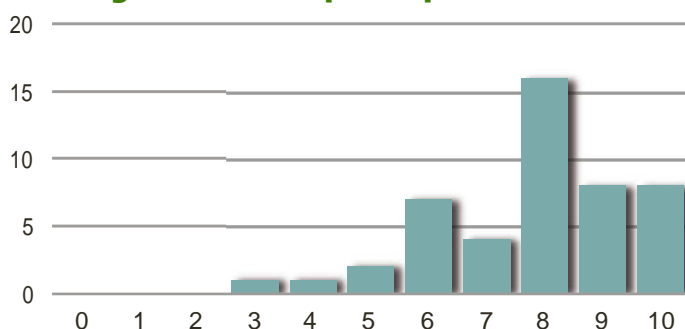
- La pertinence du travail accompli par le groupe de travail SIG bocage avant et pendant l'assistance à maîtrise d'ouvrage et l'attente de la part des acteurs pour aller plus loin
- L'efficacité des journées d'échange et de sensibilisation qui ont permis aux techniciens bocage de prendre conscience que la géomatique est une compétence propre hors du champs de leur métier et que, pour leur part, ils doivent être utilisateurs d'outils géomatiques adaptés à leur métier

De plus, il est à noter, en lien avec les demandes concernant la mise en pratique, que la fiche « Gestion du SIG bocage » destinée justement à apprendre la mise en pratique des concepts et méthodes préconisés, n'était pas sortie au moment des journées. Il est donc nécessaire de nuancer les remarques en ce sens.

Synthèse remarques	Occurrence
Les outils présentés sont bien pensés et pertinents, intéressants et concrets.	5
La base est adaptée à nos métiers et applicable.	2
Un retour après essai et une poursuite des échanges seraient nécessaires ou une formation pratique pour maîtriser les outils.	2
Manque de temps pour la mise en œuvre	2
Besoin de se former	1
Les outils présentés sont trop complexes à mettre en œuvre : beaucoup de choses à assimiler pour un personnel non qualifié / nécessité de revoir complètement les outils et les méthodes actuellement en place	5

I.5 - Amener les acteurs à structurer et décrire les données de manière homogène pour tendre vers la constitution d'un référentiel commun bocage.

Homogénéiser les pratiques



Objectif secondaire du travail engagé

(en terme de calendrier), la constitution d'un référentiel bocage régional commun a bien été entendu par les participants aux journées, même si la frilosité semble toujours dominer lorsqu'on parle de partage. Cependant, les réponses montrent qu'avec la démocratisation des outils SIG et la multiplication des intervenants sur la

thématique bocage, les acteurs locaux semblent prendre conscience de la nécessité d'homogénéiser les pratiques pour tendre à un partage des données, à condition que cela ne leur demande pas plus de temps et que les outils liés restent tout à fait opérationnels vis-à-vis de leurs actions de terrain qui restent évidemment leur objectif principal.

ANALYSE DES REPONSES AU QUESTIONNAIRE SUITE AUX JOURNEES TERRITORIALES (2012)

Une autre remarque revient souvent, tant dans les réponses au questionnaire que de manière informelle lors des échanges : « ce travail n'arrive que trop tardivement ». Une réponse en deux points peut y être faite :

- Effectivement, ce travail arrive alors que la grande majorité des moyens (financiers et humains) ont d'ores et déjà été investis dans la mise en place de bases de données bocage (état des lieux et opérationnelles) qui se révèlent (d'après l'étude du master SIGAT) de qualité et d'une hétérogénéité si forte qu'elles ne permettent aucun regroupement ou comparaison.
- Cependant, il convient de rappeler qu'en 2008, à l'époque de la mise en place de la plupart des politiques bocagères dont sont issus les techniciens bocage participants, l'usage du SIG était très peu démocratisé et rares sont ceux qui avaient conscience de l'importance de l'information géographique dans ces actions. Aussi, si une telle démarche avait été mise en place à l'époque nous aurions tenté de répondre à des questions qui n'étaient pas encore posées et peu de techniciens auraient alors répondu présent à ce genre de journées.
- Enfin, il convient également de rappeler que si nous recueillons ce genre de remarques, cela met en relief le fait qu'une démarche est engagée dans la thématique bocage alors qu'aucune démarche de ce genre n'a été envisagée, à ce jour, dans les autres thématiques environnement.

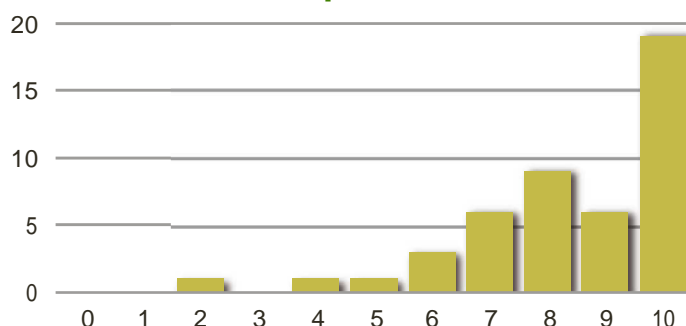
Synthèse remarques	Occurrence
Nous approuvons le fait d'avoir une base commune pour pouvoir échanger.	5
Il s'agit de pistes de réflexion, le principe est bien compris. Les fiches sont un bon point de	4
La formation va accélérer la mise en place de ces données dans les bases futures	2
Un appui technique approprié serait nécessaire (prestation individuelle ou formation des acteurs)	2
L'enregistrement de l'ensemble des données prend du temps	1
Ce travail arrive un peu tard pour les données existantes.	5

Suite de ces journées

La seconde partie du questionnaire vise à recueillir auprès des participants leur idées et désidératas quant à la poursuite de la démarche.

II.1 - Etes-vous en attente vis-à-vis de la mise à disposition concrète du Guide Méthodologique et des fiches techniques associées?

Attente mise à disposition des outils



Etant donné les réponses aux questions précédentes, il n'est pas étonnant de voir que les participants aux journées sont en attente forte de la mise à disposition concrète des outils présentés lors des journées. Ceci montre, encore une fois, d'une part l'attente des techniciens vis-à-vis de méthodes opérationnelles de gestion de leur SIG bocage, et la pertinence des outils proposés.

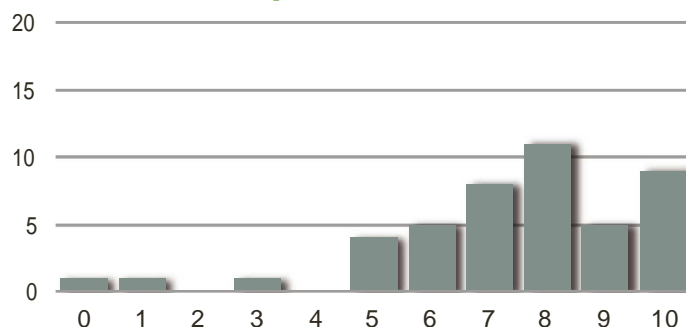
Les attentes correspondent aux prévisions du comité de pilotage.

Si vous attendez le guide et les fiches sous quelle forme souhaiteriez-vous y avoir accès et par quel moyen?

Synthèse réponses	Occurrence
Version numérique : téléchargement internet via le site de la Région / GéoBretagne /	14
Version papier (envoi par courrier)	1
Peu importe (numérique ou papier)	3
Version numérique + papier	7
Pas d'attente (déjà beaucoup de choses de faites.)	1
Attente d'une mise en pratique concrète, journées spécifiques individuelles sur la création ou modification de sa base dans sa collectivité.	2

II.2 - Pensez-vous mettre en œuvre, tout ou partie, des préconisations et conseils formulés lors des journées et dans le guide et ses fiches techniques ?

Mise en œuvre préconisations



Si les préconisations techniques données lors de la journées et via le guide méthodologique et les fiches techniques, semblent avoir reçu un très bon accueil (voir I.4), il convient cependant de savoir si pour autant les participants iront jusqu'à les mettre en œuvre. On s'aperçoit que malgré de nombreux commentaires plutôt négatifs, la note moyenne est étonnement haute 7,40.

ANALYSE DES REPONSES AU QUESTIONNAIRE SUITE AUX JOURNEES TERRITORIALES (2012)

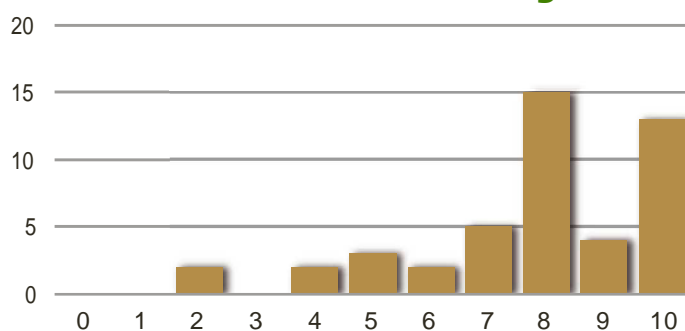
Ceci signifie que malgré les nombreux freins cités dans les commentaires (manque de temps, manque de moyens, manque de recul, manque de compétence, besoins d'assistance technique, remise en question des habitudes...), la majorité des enquêtés sont motivés pour mettre en application les outils et méthodes préconisés. C'est donc, qu'encore une fois, les outils proposés semblent opérationnels et adaptés aux structures menant des actions de terrain.

De plus, il convient ici aussi de pondérer les commentaires ci-dessous par le fait que la fiche « Gestion du SIG bocage » destinée justement à apprendre la mise en pratique des concepts et méthodes préconisés, n'était pas sortie au moment des journées.

Synthèse remarques	Occurrence
Conseils judicieux et adaptés à notre structure	3
Des choses seront mises en application	4
Certains conseils demandent à être adaptés au territoire / au contexte local.	1
Manque de temps pour tout appliquer	2
Besoin de recul, de temps, voire d'un appui spécifique pour la transmission aux équipes	2
La mise en place se fera en fonction des compétences disponibles. L'ensemble de l'équipe doit partir des mêmes bases.	2
Besoin d'une sous-traitance pour le travail sur Breizh Bocage.	1
Un appui technique serait le bienvenu. (tutoriels en ligne, formation spécifique Qgis)	3
Formation trop courte pour aborder tous les aspects.	1
Il est compliqué de faire évoluer les habitudes.	2
Trop complexe et trop gourmand en temps. Il faut simplifier la démarche au maximum pour fédérer un maximum de personnes.	1
Non concerné	2

II.3 - Pensez-vous vous intéresser de plus près à GeoBretagne (utilisation des référentiels, des autres données, partenariat, participations au pôle métier bocage...) ?

Intérêt accru envers GéoBretagne



Au cours de l'assistance à maîtrise d'ouvrage, il a été décidé d'ajouter au contenu des journées une information à propos de GéoBretagne, apparemment trop méconnu. Aussi, cette question vise à connaître l'intérêt des participants suite à cette information. Il semble bien que cette communication ait porté ces fruits puisqu'avec une note moyenne de 7,83,

les enquêtés affirment la pertinence de l'information et leur volonté d'utiliser cet outil jusqu'ici mal connu.

Synthèse remarques	Occurrence
Utilisation des référentiels et des autres données thématiques	16
Echange de données	6
Inscription à GéoBretagne	1
Déjà utilisé avant les journées	2
Partage d'expérience	1
Apport de méthodologie	1
Pas de démarche vers GéoBretagne (je ne sais pas ce que ça peut m'apporter, c'est loin d'être un réflexe)	2

II.4 - Participation des élus, autres techniciens et responsables des structures.

« Malgré une invitation large, peu d'élus, autres techniciens (hors bocage) et responsables de structure étaient présents aux journées. Avez-vous des explications quant à ce constat ? Avez-vous des propositions quant la mobilisation de ces publics? »

Le comité de pilotage ayant fait le constat de la sous-représentation des élus, responsables de structures et autres techniciens, il a décidé de demander aux participants leur avis sur la question. Il en ressort les réponses et propositions suivantes :

Synthèse réponses	Occurrence
Formation trop technique pour les élus	14
Manque de temps et d'intérêt par rapport à la problématique bocage de la part des élus.	9
Supports de communication pas assez adaptés / invitation des élus pas assez explicite	5
Trop tourné vers le bocage	4
Les structures n'ont pas souhaité mobiliser plus de techniciens que celui en charge du bocage.	2
Réception tardive du courrier d'invitation	2
Pas de communes sur notre territoire qui font partie d'un programme Breizh Bocage	1
Les élus se déplacent rarement	1
Certains élus n'ont pas connaissance de l'obligation de partager les données locales et par conséquent pensent que le SIG n'est qu'un outil technique et non administratif.	1
Pas assez tourné vers les techniciens de chambre d'agriculture / les agriculteurs concernés par bocage	1
La gestion, la structuration des données restent perçues comme une contrainte et non comme un outil par les techniciens bocage.	1
Il serait effectivement très utile que les élus participent à ces rencontres	1

Synthèse propositions	Occurrence
Sensibilisation des élus par intervention de la Région dans les conseils communautaires par ex.	1
Témoignages d'élus	1
Vulgarisation de l'outil SIG en général	1
Compléter par des apports d'infos concernant les élus (par ex. le financement)	1
Prescription dans cahier des charges, traduisant également des exigences affirmées de la part des financeurs.	1
Visites individuelles dans les structures	1
Pour une participation des autres techniciens : élargir aux autres thématiques de l'environnement	1

Si l'on tente une synthèse des ces remarques et propositions, se dessine une intervention de la part de la Région Bretagne qui se ferait dans le cadre d'une rencontre faisant partie de la vie de la collectivité (et non spécifique), au cours de laquelle serait vulgarisée l'utilisation du SIG et ses implications dans le fonctionnement de la collectivité dans les différentes thématiques environnement et en lien avec les autres compétences de la collectivité et qui intégrerait des témoignages d'élus.

II.5 - Les suites de ces journées et du groupe de travail en tant que pôle métier bocage GeoBretagne .

« Comme communiqué lors des journées, le groupe de travail SIG bocage va devenir pôle métier Bocage de GeoBretagne. Avez-vous des attentes quant à la poursuite du travail engagé? Si oui, lesquelles? Si non, pourquoi? »

Enfin, une dernière question visait à connaître les attentes des participants quant aux suites du travail engagé. Les attentes sont résumées ci-dessous :

Synthèse attentes	Occurrence
Poursuite du travail mené (de nouvelles fiches techniques pour compléter le guide + mises à jour)	4
Diffusion d'informations + Compte rendus et invitations aux réunions	3
Continuer l'échange	2
Elargir les domaines de traitement et d'application. A reproduire sur un pôle rivière / zones humides	2
Une assistance individualisée auprès des techniciens bocages qui le demandent	2
Pas d'attentes particulières	2
Communiquer auprès des élus et responsables sur l'importance de structurer les données et ainsi permettre aux techniciens de justifier du temps de travail alloué à cette tâche.	1
Favoriser la pratique du SIG libre	1
Des applications "clé en main" SIG Breizh Bocage	1
Se concentrer sur une méthodologie simple, accessible à tous les techniciens bocage pour l'instant	1
Avoir des tuyaux pour gagner du temps	1
Faciliter l'utilisation des données déjà acquises	1
Organiser des démonstrations de création d'un SIG bocage	1

Pour finir, ce dernier graphique met en évidence le peu de variabilité dans l'appréciation des différents points vus ci-dessus en fonction des journées :

Résultats moyens par date

