

Pôle métier biodiversité

Réunion du 29 septembre 2016

1. Validation du standard de données naturalistes
2. Retour sur l'atelier du 9 juin à Loudéac : perspectives de travail pour le pôle métier
3. Structuration d'un système régional d'informations sur les données naturalistes : discussion

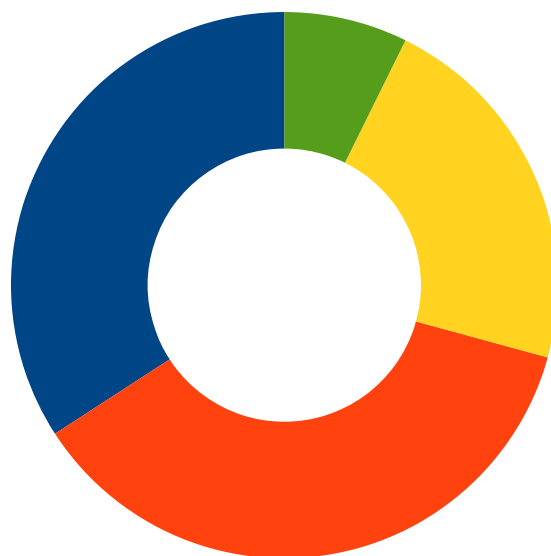
Matin :

- **Quelles données de biodiversité pour quels usages ?**

Après-midi :

- **Comment répondre à ces besoins ?**

Près de 45 participants



- Collectivités, agences d'urbanisme
- Associations, CBNB
- Services de l'Etat
- PNR




**Quelles données de biodiversité pour quels usages
(stratégies, aménagement, gestion) ?**

Principaux points qui sont ressortis (1/3) :

- **Importance des informations accompagnant les données « brutes » (synthèses, commentaires, données agrégées)**
 - Pour une mise en perspective des données (enjeux, échelles)
 - Portant sur la répartition géographique, les tendances évolutives, les statuts, les traits écologiques, la validité ou la représentativité des données en lien avec l'ancienneté ou la pression d'inventaire...
- **Besoin de disposer de personnes ou structures ressources pour accompagner l'utilisateur par rapport à ses besoins**

**Quelles données de biodiversité pour quels usages
(stratégies, aménagement, gestion) ?**

Principaux points qui sont ressortis (2/3):

- **Intérêt des couches d'alerte** 
 - Alerte sur des enjeux liés à la présence d'espèces/habitats patrimoniaux ou réglementés
 - Définir un cadre de définition et de méthode

- **Documents d'urbanisme : identifier des secteurs à enjeux à partir de la connaissance des espèces**
 - Rôles complémentaires SCoT et PLU / PLUi

**Quelles données de biodiversité pour quels usages
(stratégies, aménagement, gestion) ?**

Principaux points qui sont ressortis (3/3):

- **Eclairages pour une stratégie régionale d'amélioration des connaissances**
 - Stratégie différenciée (niveaux de précision) : maille communale / couches d'alerte / données X,Y
 - Liens entre espèces et fonctionnements écologiques

Comment répondre à ces besoins ?

Principaux points qui sont ressortis (1/5):

- **Mettre en place un réseau d'acteurs des données biodiversité**
 - Identification de portes d'entrée uniques au niveau régional
 - Mise en place de relais thématiques ou territoriaux, de personnes ressources au sein des services de l'Etat ou des collectivités (ex PNR)
 - Mise en place d'un dispositif spécifique d'accompagnement des collectivités (définition des besoins, gestion des données)
 - Guides de procédure (dérogations espèces protégées, évaluation des incidences N2000)

Comment répondre à ces besoins ?

Principaux points qui sont ressortis (2/5):

- **Elaborer et tenir à jour des catalogues**
 - Catalogues de données / de producteurs / de référents / d'utilisateurs
 - Réflexion sur une standardisation des mots clés de GéoBretagne

Comment répondre à ces besoins ?

Principaux points qui sont ressortis (3/5):

- **S'appuyer sur une plateforme régionale (a priori GéoBretagne) pour le partage et la mise à disposition des données**
 - Différents niveaux de visibilité des données en fonction du niveau de précision

Comment répondre à ces besoins ?

Principaux points qui sont ressortis (4/5):

- **Améliorer la qualité des données et faciliter leur utilisation**
 - Connaître et améliorer la fiabilité des données, leur sensibilité, leur actualité, le protocole d'acquisition, leur représentativité...
 - Réflexion sur la notion de sensibilité (*distinguer sensibilité des données vis-à-vis d'enjeux de conservation et confidentialité des données par rapport aux observateurs*)
 - Formats standards
 - « Accompagner » les données : synthèses, personnes ressources...

Comment répondre à ces besoins ?

Principaux points qui sont ressortis (5/5):

- **Mettre en place un cadre de production et d'utilisation de couches d'alerte**
 - Définition ?
 - Méthode ?
 - Précision ?
 - Limites d'utilisation ?

Suite à l'atelier, proposition de premiers thèmes de travail :

- **Catalogues**
- **Couches d'alerte**
- **Structuration d'un système d'information régional sur les données naturalistes (cf. point suivant)**
- **Espèces invasives**
- *Espèces et secteurs à enjeux dans les documents d'urbanisme : renvoi à l'animation du SRCE et au lien avec les ABC/ABI*

Suite à l'atelier, proposition de premiers thèmes de travail :

- **Catalogues** → *Démarrage début 2017*
 - Des catalogues de quoi ?
 - Pour qui ? Pour quels usages ?
 - Quels formats ? Quelle accessibilité ? Quelle diffusion ?
Quelle mise à jour ?

- **Couches d'alerte** → *Démarrage fin 2016*
 - Définition ?
 - Méthode ?
 - Précision ?
 - Limites d'utilisation ?

Suite à l'atelier, proposition de premiers thèmes de travail :

- **Structuration d'un système d'information régional sur les données naturalistes (cf. point suivant) → *Démarrage fin 2016***
- **Espèces invasives → *Démarrage début 2017***
 - Recensement des recenseurs actuels
 - Structuration d'un réseau de surveillance des espèces invasives, avec intégration des espèces émergentes
 - Formats standards pour la collecte des données
 - Partage et mise à disposition des données

Information : loi « biodiversité » du 8 août 2016

- **Introduction d'un article dans le CE sur l'inventaire du patrimoine naturel : L.411-1 A**
 - Obligation d'y verser les données brutes acquises à l'occasion des études d'évaluation préalable ou de suivi des impacts, pour les maîtres d'ouvrage publics et privés
 - Données brutes et librement réutilisables, sauf conditions liées à la protection de l'environnement ou des individus
- **Mesures de compensation des atteintes à la biodiversité géolocalisées et accessibles au public sur internet (L.163-5)**
- **Rôle de l'Agence française de la biodiversité (L.131-9)**

Objectifs partagés lors de l'atelier

- **Améliorer la qualité, l'homogénéité et l'accessibilité des données de biodiversité produites sur le territoire breton (objectif du PMB)**
- **Agir en faveur de la biodiversité par une plus grande valorisation des données de biodiversité (aide à la décision...)**
- **Faire en sorte que les producteurs de données « s'y retrouvent »**
 - Respecter le travail des contributeurs
 - Empêcher le « pillage » des données
 - Eviter le « mésusage » des données

*Contexte : contribuer au droit à l'environnement du citoyen
(convention d'Aarhus, charte de l'environnement, directive Inspire)*

Faire en sorte que les producteurs de données « s'y retrouvent »

- **Lors de l'atelier, différents critères ont été évoqués, pouvant influencer sur des conditions de mise à disposition des données.**
 - Type d'utilisateur
 - Contexte/type de projet
 - Nature et précision géographique des données
 - Temps à passer pour constituer les données
 - Sensibilité des données
 - Cadre d'acquisition des données
 - Validité des données...

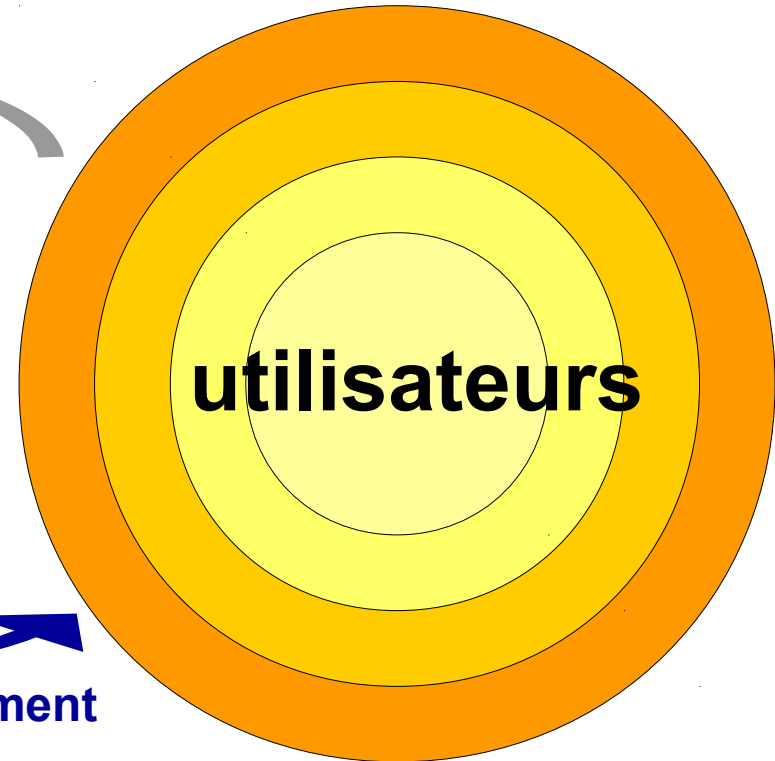
précision



besoins



licences



utilisateurs

accompagnement



informations sur
l'utilisation



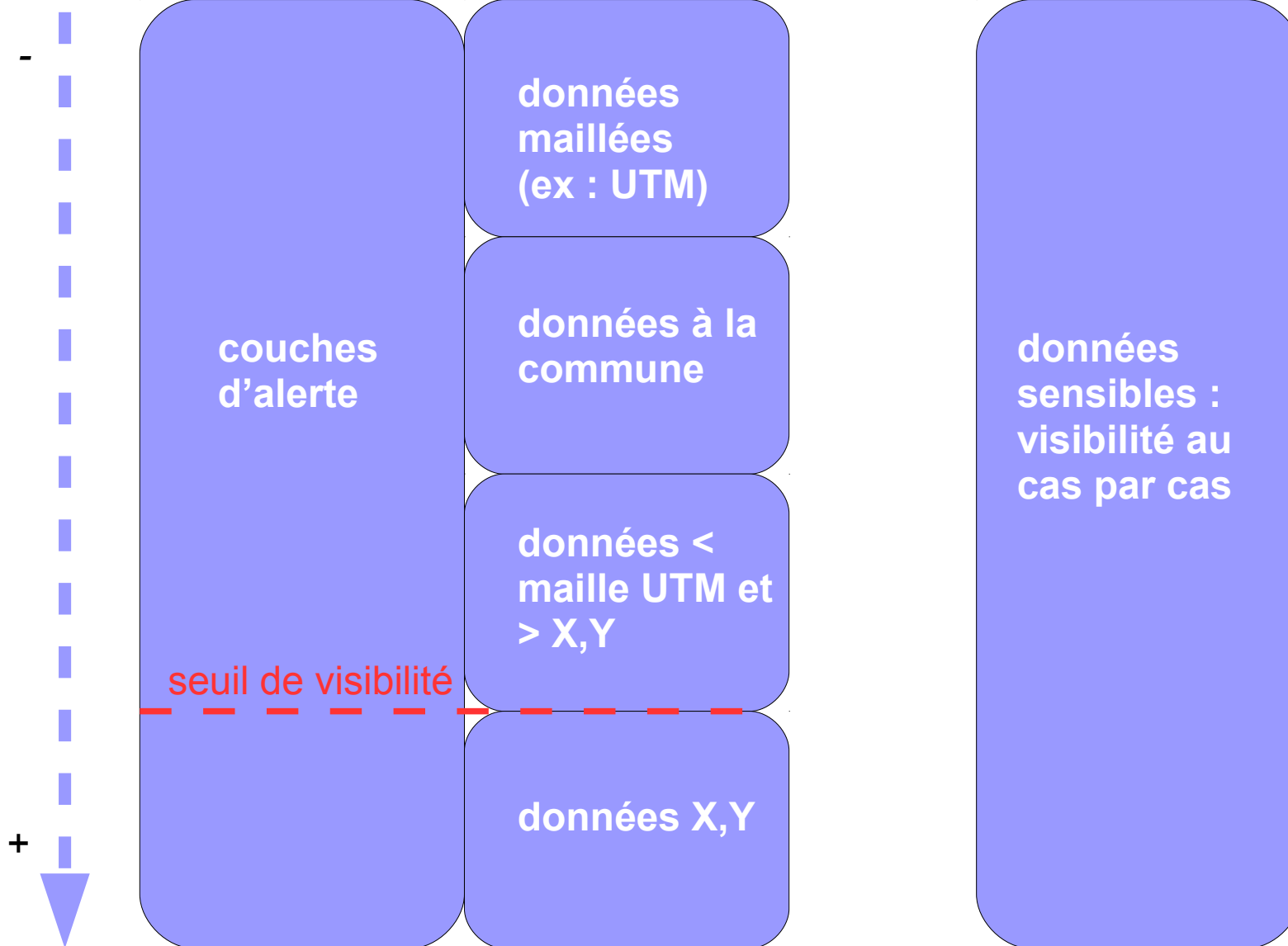
contrôle

formats standards



fournisseurs

précision



! Données pouvant être stockées, gérées, mises à jour par plusieurs producteurs

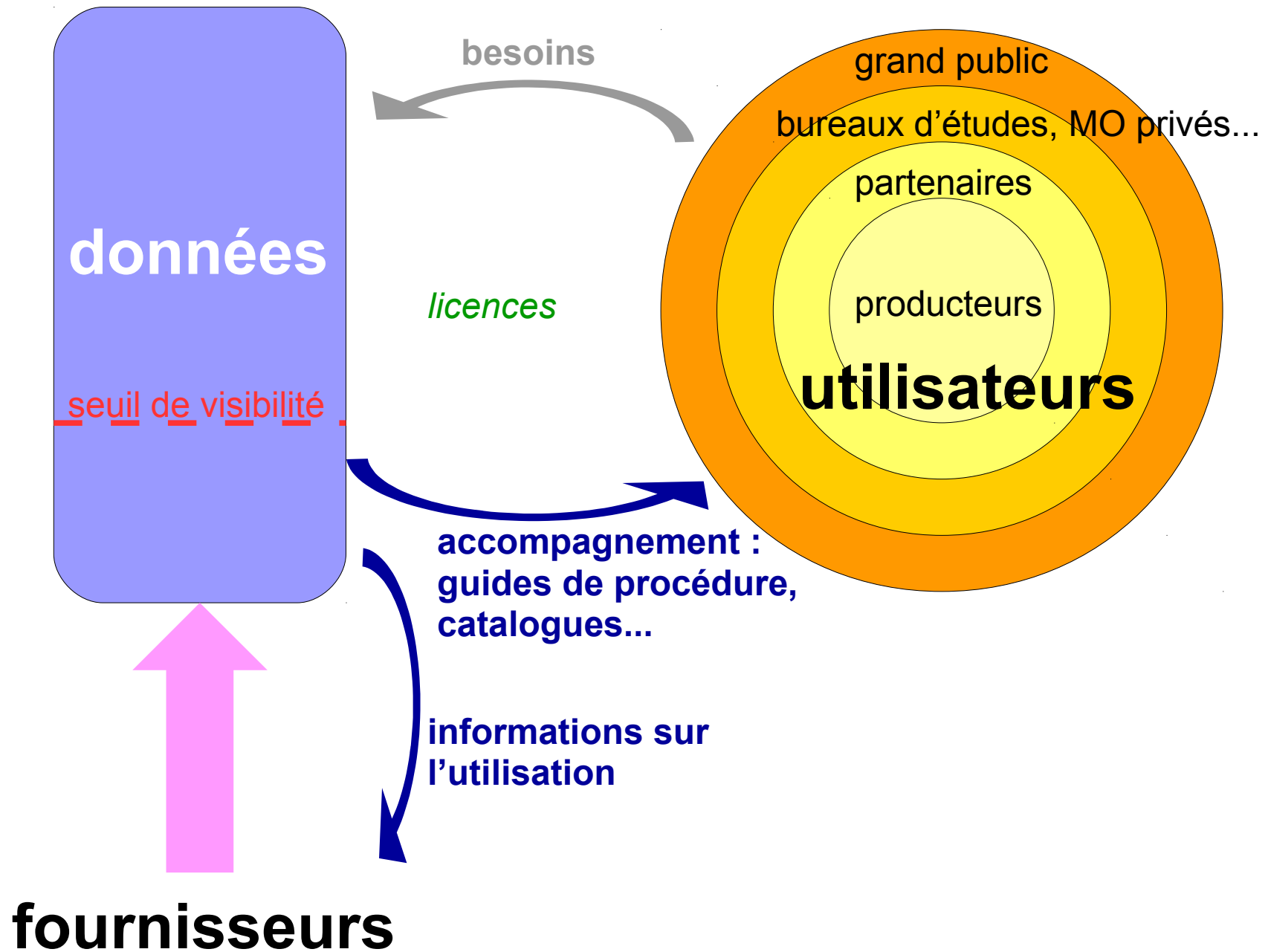
données

contrôle (format standard + cohérence)

formats standards

de fait :
toutes nouvelles
données
publiques et
assimilées

selon accord des
fournisseurs :
anciennes
données et
données
nouvelles
acquises dans un
autre cadre que
publique



Objectifs de la couche d'alerte

Alerter sur l'existence de données d'inventaire révélant la présence d'un enjeu floristique dans un secteur particulier

- Un outil au service des partenaires du CBN de Brest (DREAL, service ENS des Départements, communautés de communes ...)
- Une couche cartographique reprenant le contour des zones d'inventaires intégrées à la base Calluna du CBN de Brest ; à chaque zone d'inventaire sont rattachées des informations de synthèse
- Des informations susceptibles d'intéresser en premier lieu les porteurs de projets d'aménagement, les services instructeurs d'études d'impact ...

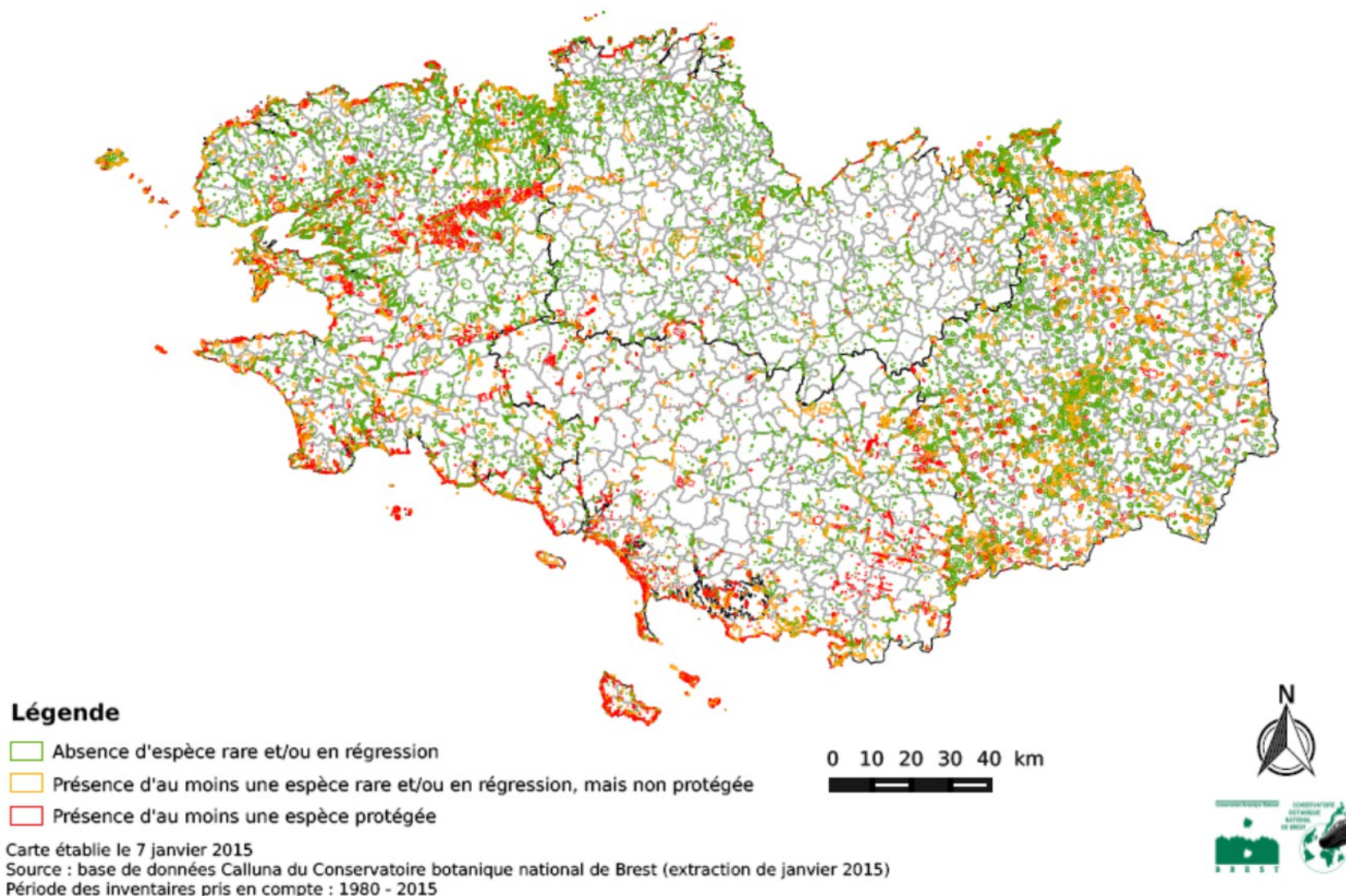


Une couche d'information géographique mise à disposition des partenaires, mise à jour annuellement



Couche d'alerte

Couche d'alerte au 1/25000 - Région Bretagne



Couche d'alerte

Professional - [couche,UTM_10,UTM_5,...,F010_034 Carte]

Edition Outils Objets Sélection Table Affichage Carte Fenêtre Aide

Infos

idreleve:	77 507
codereleve:	29003407
Presence_EspVulnerables:	2
Nb_EspVulnerables:	9
Nb_EspProtegees:	1
Presence_Esp_Berne:	
Presence_Esp_DH:	
Presence_Esp_ProtNat:	
Presence_Esp_ProtBZH:	oui
Presence_Esp_LRN1:	
Presence_Esp_LrMA:	oui
Presence_Esp_LrrBZH:	oui
Avant_1990:	0
Depuis_1990:	1

<< >> Liste couche

Général

Modifiable: couche Sélection: couche

le Guilvinec

The screenshot displays a GIS application window titled 'Professional - [couche,UTM_10,UTM_5,...,F010_034 Carte]'. The main map area shows a detailed topographic map of the Le Guilvinec region, including the coastline, roads, and various geographical features. Overlaid on the map are several red and green lines and polygons, representing the 'Couche d'alerte' (Alert Layer). A 'Infos' window is open on the left, displaying a table of data for the selected layer. The table includes fields for 'idreleve', 'codereleve', 'Presence_EspVulnerables', 'Nb_EspVulnerables', 'Nb_EspProtegees', 'Presence_Esp_Berne', 'Presence_Esp_DH', 'Presence_Esp_ProtNat', 'Presence_Esp_ProtBZH', 'Presence_Esp_LRN1', 'Presence_Esp_LrMA', 'Presence_Esp_LrrBZH', 'Avant_1990', and 'Depuis_1990'. The 'Infos' window also has navigation buttons ('<<', '>>', 'Liste') and a 'couche' dropdown menu. A 'Général' window is open on the right, showing a toolbar with various icons for map navigation and editing. The bottom status bar indicates 'Modifiable: couche' and 'Sélection: couche'.