

COMITÉ TECHNIQUE GéoBretagne

Réunion du 28 septembre 2017 - Lorient agglomération - LORIENT

Ordre du jour :

- Accueil
- GéoBretagne a 10 ans
- Paroles aux partenaires

Présents	Excusés	Nom	Prénom	Organisme
1		ABDELAZIZ	Zelazhari	Agrocampus Ouest
1		ACQUITTER	Jean-Luc	IGN
	1	ADAM	Agathe	Région Bretagne
1		BARGAIN	Julie	Adeupa Brest-Bretagne
1		BARILLÉ	Pascal	Val d'Ille-Aubigné
1		BARTHOLE	Sonia	Lorient Agglomération
1		BATAILLE	Kris	IGN
	1	BEAUDOIN	Nathalie	SDE35
1		BELLEC	Nicolas	GIS BreTel
1		BESAND	Valérie	DREAL Bretagne
	1	BIOTEAU	Thierry	Irstea
	1	BLANCHIN	Julien	CRPF de Bretagne
1		BLONDEL	Xavier	Syndicat mixte du loch et du sal
1		BLOUIN	Thierry	IGN
1		BODET	Frédéric	Couesnon Marches de Bretagne
	1	BOUVIER	Gaëlle	CCPBS
	1	CAILLARD	Caroline	Syndicat de la vallée du Blavet
	1	CHASLE-HEUZE	Anne	DDTM 35
	1	CHAUCHAIX	Etienne	GIP Pays de Redon - Bretagne Sud
	1	CHAUVIN	Frédéric	Rennes Métropole
1		CLOAREC	Anne-Laure	DREAL Bretagne
	1	CONILLEAU	Jean-Manuel	DRAC Bretagne
1		CONNAN	Thierry	Côtes d'Armor Développement
1		DALLERY	Donatien	Agrocampus Ouest
1		DANIEL	Pierre-Yves	DDTM22
1		DE BARMON	Vincent	DDPP Morbihan
1		DEFOIS	Lucile	CC Arc Sud Bretagne
1		DENIAU	Julien	CC Saint-Méen Montauban
	1	DÉNIEL	Julien	EPF Bretagne
1		DERRIEN	Grégory	Syndicat mixte de la ria d'Étel
1		DESHOUX	Vincent	Morbihan énergies
	1	DIJON	Lionel	DDFIP Côtes d'Armor
	1	DUBOS	Thomas	Groupe Mammalogique Breton
1		DUCEUX	Sylvaine	Lorient Agglomération
1		DUCHESNAY	Florent	Département d'Ille-et-Vilaine
	1	DUJARDIN	Benjamin	Pontivy Communauté
1		FAGES	Alain	DDTM56
	1	ECAULT	Loïc	Région Bretagne
1		ELAZHARI	Abdelaziz	INRA
1		FELER	Alain	DDTM29
1		FERRY	Pascale	DREAL
1		FONTENAY	Bastien	Région Bretagne
	1	FOURNIER	Julien	Morlaix Communauté
1		GAUTHIER	Marc	Bretagne Vivante
	1	GAVORET	Muriel	Météo France
1		GENEVRIER	François	COEUR Emerald
	1	GERMIS	Gaëlle	Bretagne Grands Migrateurs
1		GILLET	Corinne	DREAL Bretagne
1		GRELLET	Yvan	Quimper Bretagne Occidentale
1		GUEGUEN	Catherine	Région Bretagne

Présents	Excusés	Nom	Prénom	Organisme
1		GUENEC	Antoine	Quimperlé Communauté
	1	GUICHARD	Samuel	OUESCO
1		GUILLE	Dorothée	Golfe du Morbihan - Vannes agglomération
1		HALLEMAN	Fionn	IGN
	1	HENO	Laurie-Anne	DIRM NAMO
1		HUBERT	Anthony	PETR Pays de Ploërmel Cœur de Bretagne
1		JACQ	Tanguy	Val d'Ille-Aubigné
1		JAGAILLE	Marie	GIS BreTel
1		JULES	Patrick	DREAL Bretagne
1		KEREBEL	Gilbert	Lorient Agglomération
1		LAMBERT	Frédéric	DDTM D'ILLE ET VILAINE
	1	LANG	Xavier	Cap Atlantique
1		LARGILLET	Yann-Gaël	Pays de Brocéliande /CC Brocéliande
1		LAUVERNIER	Françoise	Ville de Lorient
1		LAVANANT	Jean-François	Lorient Agglomération
	1	LE JEUNE	Maël	Vitré Communauté
1		LE BARH	Jean-Michel	AudéLor
1		LE BERRIGAUD	Tiphaine	Arc Sud Bretagne
1		LE CORROLLER	Anne-Gaëlle	Lorient Agglomération
1		LE DEUNFF	Stéphane	DDTM22
1		LE GALLIC	Erwan	Quimper Bretagne Occidentale
1		LE HENAFF	Geneviève	INRA
1		LE HOUEDEC	Julie	Lorient Agglomération
	1	LE MOING	Guenhaël	SDIS du Finistère
	1	LE PRIOL	Estelle	Montfort Communauté
1		LE PRIOL	Anaëlle	CC du Pays de Châteaugiron
1		LEFEUVRE	Erwan	Lannion-Trégor communauté
1		LEHEBEL-PERON	Jean-Brieuc	GRETIA
	1	LELU	Julia	CCPRF
1		LEMELLE	Philippe	DDTM 29
	1	LEOPOLD	Thomas	CC-PAYS FOUESNANTAIS
	1	LORHO	Thierry	DRAC BRETAGNE Archéologie
	1	LOUSSOUARN	Bertrand	RTE
1		MAHE	Stéphane	DREAL Bretagne
1		MAHE	Sébastien	Lorient Agglomération
	1	MAINGUET	Patricia	GWAGENN
1		MARÉCHAL	Clément	CRC Bretagne Sud
1		MARPILLAT	Grégoire	Quimper Cornouaille Développement
1		MASSARD	Emilie	GIP Bretagne environnement
1		MASSIOT	Dominique	AQTA
1		MAUCHAIN	Louis	GP3A
1		MENARD	Bruno	Dinan Agglomération
1		MEVEL	Pierre-Yves	Fougères Agglomération
1		MÉVEL-VIANNAY	Stéphane	Région Bretagne
	1	MICHEL-VILLAZ	Typhaine	SDIS 35
1		NICOLAS	Hervé	Agrocampus Ouest
1		NIGER	Jean-François	CC de Haute Cornouaille
1		NIVAUT	Florian	Lorient Agglomération
	1	OGER	Damien	CAUE du Morbihan
1		OLIVIER	Sébastien	DREAL Bretagne
	1	ORSINI	Maria	Centre Morbihan communauté
1		PARC	Alexandre	Lorient Agglomération
1		PENDARIES	Sophie	Département du Finistère
1		PESNELLE	Hélène	DREAL Bretagne
1		PEZZINO	Dominique	Lorient Agglomération

Présents	Excusés	Nom	Prénom	Organisme
	1	PFAFF	Emmanuelle	Bretagne vivante
1		PHUNG	Fabrice	DREAL Bretagne
1		PICART	Sylvain	DDTM 56
	1	PIEL	Bertrand	Fédération régionale des Chasseurs de Bretagne
1		PIRIOU	Christophe	Brest métropole
1		PORHIEL	Isabelle	Mégalis Bretagne
1		POISSON	Emmanuel	Explore
1		POSTIC	Nolwenn	Lorient Agglomération
	1	POTDEVIN	Dominique	DRAAF Bretagne
1		PRIOUR	François	ADIL 35
	1	PROGEAS	Laurent	Ordre des géomètres experts
1		QUERE	Nolwenn	DDFiP Morbihan
	1	RAMIR	Carinne	UD22
	1	REFAUVELET	Julien	CC Bretagne Romantique
1		REICHERT	Frédéric	Département d'Ille-et-Vilaine
	1	REMOND	Nicolas	DDTM22
	1	RENAUD	Gwenaél	CC Cote d'Emeraude
	1	RENAULT	Patrick	DIRECCTE Bretagne
	1	ROUAN	Mathias	LETG CNRS
1		ROUILLARD	Vincent	DREAL Bretagne
1		SANDILLON	Loïc	Concarneau Cornouaille Agglomération
1		SARTIAUX	Morgan	Lorient Agglomération
	1	SOMMARIVA	Yvain	ONF
1		SQUIVIDANT	Hervé	Agrocampus Ouest
1		TANGUY	Jean-Pierre	Lorient Agglomération
1		TESSON	Laurent	MEGALIS
1		URIEN	Matthias	PNR golfe Morbihan
1		VINSONNEAU	Lydie	Mégalis Bretagne

90 44

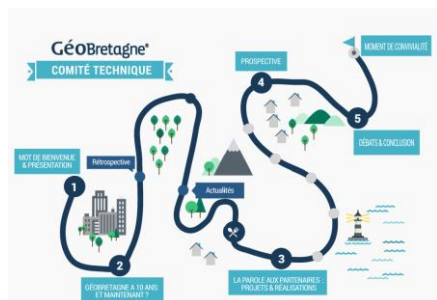
Les présentations du comité technique sont [disponibles sur le site de GéoBretagne](#).

Etape 1 : Mot d'accueil et présentation de la journée

Les participants ont été accueillis par le représentant de Lorient agglomération, Jean-Michel Bonhomme, vice-président.



Fabrice Phung et Stéphane Mével-Viannay ont présenté le format de la journée « spécial 10 ans de GéoBretagne » construite comme un parcours : de la rétrospective à la prospective. L'outil Klaxoon a été utilisé pour faire intervenir les participants et alimenter les échanges. Corinne Gillet (DREAL Bretagne) a animé le comité technique.



Une première question a permis aux participants de se familiariser avec l'outil Klaxoon : "que vous inspire GéoBretagne ?"

Réponse : partage, échange, mutualisation, pionnier, créativité, innovation, données, géographie, dynamise, INSPiRE, Europe, anniversaire...

Etape 2 : GéoBretagne a 10 ans et maintenant ?

Rétrospective : les 10 ans sous la forme d'un quizz (cf. la [présentation](#))



Question 1 - Quel moyen de transport a été utilisé pour représenter le partenariat GéoBretagne à ses débuts ? (67 % de bonnes réponses)

Au démarrage, le partenariat GéoBretagne était représenté par un bus. La commande initiale était de présenter le partenariat de façon simple sans diaporama et sur un temps très limité. Le choix d'une image pour symboliser le partenariat a été retenu : bus = pilote (Etat, région) + possibilité d'emmener plein de monde (partenaires) + carburant (données) + moteur (logiciel libre geOrchestra) + une direction (INSPiRE) + valeurs communes (partage, mutualisation...)

Question 2 - Le logiciel développé pour GéoBretagne a été utilisé pour fabriquer

une plateforme nationale. Dans quel pays ? (69 % de bonnes réponses)

La solution logicielle développée pour GéoBretagne a été déposée en opensource, sous le nom geOrchestra. Elle est depuis utilisée et maintenue par plusieurs plateformes nationales (Bolivie, pays d'Afrique), régionales (Aquitaine, Grand-Est) locales (Puy-en-Velay, Rennes métropole) et recherche/enseignement (INRA, CNR, IRD...).

Question 3 - L'application « Bretagne 1950 » a connu un gros succès le 21 février 2013. Combien de requêtes ce jour-là ? (31 % de bonnes réponses)

10 millions de requêtes pour l'application « Bretagne 1950 » suite à une publication dans la presse écrite (Télégramme, Ouest France) et un passage au journal régional de France3 sans aucun investissement en communication, sans même un communiqué de presse.

Question 4 - Quel a été le 1er département breton couvert par une orthophotographie libre réalisée en partenariat avec l'IGN ? (33 % de bonnes réponses)

Le Finistère a été le 1er département breton couvert par l'orthophotographie mutualisée Mégalis, collectivités bretonnes et IGN : aspect écologique (en 1 seul vol), mutualisation avec IGN pour prestation

Question 5 - Quelles est la licence par défaut pour les données du partenariat ? (69% de bonnes réponses)

La licence ouverte : choix validé par le comité technique et l'assemblée générale. La présence du mot clé « données ouvertes » dans la métadonnée (modèle par défaut) permet la reprise des données sur data.gouv.fr grâce à la passerelle geo.data.gouv.fr (anciennement Inspire).

Question 6 - En France, 60 % de données INSPIRE sont visualisables et téléchargeables. Quel est le pourcentage pour le partenariat GéoBretagne ? (74 % de bonnes réponses)

90% données INSPIRE sont visualisables et téléchargeables en 2015 (35 % en France). En attente du chiffre officiel au 31 décembre 2016. Ces bons résultats sont liés au choix initial de GéoBretagne de publier selon les standards OGC (WMS et WFS). Peu de plateformes ont fait ce choix à l'origine.

Question 7 - En septembre 2017, quelle est la donnée partenaire la plus consultée (hors cadastre et rasters) ? (59 % de bonnes réponses)

Projet Bretagne Très Haut Débit Mégalis Bretagne : la [carte](#) est consultable sur la page d'accueil du site de Mégalis

Retour d'expérience des anciens chefs de projet GéoBretagne

Interview des anciens chef.fe.s de projet : Muriel Gavoret (excusée), Patrick Jules et Lydie Vinsonneau



Votre point de vue sur GéoBretagne avec vos nouvelles fonctions ?

Lydie Vinsonneau (Mégalis Bretagne) : 2 surprises

- GéoBretagne est utilisé au-delà de ce qu'elle pensait (élus, entreprises, particuliers...), au-delà de la sphère des partenaires.

- le nombre de fois où elle utilise GéoBretagne dans la journée - support pratique

Patrick Jules (DREAL Bretagne) : utilisation des données, grande progression mais reste très utilisées par des géomaticiens et d'anciens géomaticiens. Questionnement sur le comment encore plus démocratiser GéoBretagne dans la sphère hors géomaticien : automatisation, mise en relation des données ? par le décloisement du service public.

Vos meilleurs souvenirs ?

Patrick Jules : création de GéoBretagne = mission enthousiasmante (partenariat, décloisement, démocratisation, ouvrir à l'utilisation des données

difficultés techniques et financières sur la continuité du projet (concurrence avec autres plateformes, démarche nationale)

Lydie Vinsonneau retient plusieurs souvenirs : idées qui germent, de la part de tous les partenaires, idées farfelues, rencontres humaines, hasard de la vie (partage données état et collectivité en 2006, ortho libre de droit, couche occupation du sol, ortho avec l'IGN, rencontre sur le libre-pour présenter geOrchestra à Bordeaux, présenter GéoBretagne jusqu'à minuit dans le Finistère, présentation à des étudiants sur le mode « c'est pas sorcier ») → garder cette « folie », remise en question et toujours innover

Actualités

Les actions menées sont présentées par objectifs validés par le Comité exécutif et l'assemblée générale 2016.



Evaluation du partenariat

1. Une consultation des partenaires avait été réalisée en 2016. Les [résultats](#) : besoin d'accompagnement sur le dépôt données, améliorer l'offre de formation, améliorer la recherche des données

- les membres du comité technique sont invités à répondre à la question du renouvellement ? réponse des participants : oui à 100 % / participer à l'[enquête en ligne](#)

2. Evaluation des pôles métier (10 actifs) : une réunion annuelle des animateur.trice.s, évaluation à faire au fil de l'eau et difficulté de maintenir certains PM

3. Adhésions : nouvelles demandes d'adhésion / courrier adressé à l'ensemble des EPCI suite au redécoupage territorial (loi Notre) pour le renouvellement (lors de fusion) ou l'adhésion de nouvelles structures...

4. Communauté externe :

- création d'une liste geobre-tagne@framalistes.org pour identifier les utilisateurs et répondre à leur questions via l'ensemble des partenaires ([en savoir plus](#))
- participation à tous types de salons, des évènements sur le numérique qui sont de nouvelles occasions pour toucher des publics variés → ne pas hésiter à solliciter l'équipe GéoBretagne
- autres cibles : twitter (770 followers au 28 septembre)

Coordonner les couvertures régionales

1. **Occupation du sol : expérimentation du Morbihan**

La présentation faite par Sylvaine Duceux (Lorient agglomération), Xavier Blondel (Auray Quiberon Terre Atlantique) et Anthony Hubert (Pays de Ploërmel - Cœur de Bretagne) est disponible en [ligne](#).



Rappel du contexte, des objectifs et des perspectives

- nécessité de s'approprier cette nouvelle donnée

- la valoriser via GéoBretagne
- démonstrateur basé sur le visualiseur thématique (mviewer) : kartenn.region-bretagne.fr/ocs avec visualisation de la couverture et des statistiques / indicateurs selon une analyse réalisée à différentes échelles de territoire

Demain : mise à jour 2004, mise à jour tous les 3 ans (suivi stat et carto : évolution occupation du sol de manière rapide et intuitive)

Remarque de S. Mével-Viannay (RB) :

- bilan de cette expérimentation : investissement très important en local avec un suivi du projet et contrôle des données très chronophages

- convention ortho arrive à terme (appel d'offres à revoir en 2018), des évolutions sont possibles

Questions de la salle sur la diffusion et le format des données : la donnée est livrée en fichier SHAPE avec deux dimensions : couverture et usage, l'exploitation est lourde, les limites sont vite atteintes avec les outils « classiques » (intérêt de GéoBretagne).

Remarque de F. Phung (DREAL) : actuellement ce genre de données et les requêtes associées ne peuvent pas être supportées par les serveurs de GéoBretagne

2. Télédétection : Tempo, Appspace

Nicolas Bellec et Marie Jagaille (Gis Bretel)

- constat : peu d'utilisation, application des données télédétection
- contexte : volonté du CNES pour un pilotage de la Bretagne pour décentraliser ces sujets

Le CNES + Inspace portent un projet national Tempo : intégration dans les procédés d'information des territoires déjà en place. Projet tempo est structuré en 3 phases :

- phase 1 : comprendre comment est structurée l'information dans les territoires
- phase 2 : recueil de besoins des territoires
- phase 3 : démonstrateur, expérimentation

Lancement d'un pôle télédétection dans le cadre de GéoBretagne



La feuille de route est rédigée : cf. page du [pôle métier télédétection](#)

4 objectifs

- sensibiliser partenaires, partage bonnes pratiques
- rendre données accessibles
- identifier cas d'usage et accompagner expérimentation
- assurer relais avec échelons nationaux et européens

Appspace

- un 1er évènement à Brest en 2016
- en 2017 : sur 3 jours (17, 18 et 19 octobre), à Rennes pour faire discuter ensemble chercheurs entreprises, utilisateurs... (tables rondes thématiques, showroom). A noter : présence d'un stand GéoBretagne

3. Mégalis : nouvelle convention

Arrivé au terme de la 2ème convention, partenariat à renouveler en 2018 sans demande de financement sur 2018

Réalisation des départements 22 et 29 en 2018 : relance des pôles métier sur les 2 territoires

requestionner le modèle avec l'ensemble des partenaires (collectivités, IGN, Mégalis) : quels autres besoins ? une réunion plénière sera organisée

Améliorer le partage et la réutilisation

1. Evènements à venir (cf. présentation)
2. Délégation / formation

2 sessions de formation d'administrateurs délégués (dépôt et publication des données sur GéoBretagne) à Rennes et Lannion

Etat : plusieurs formations admin délégués + atelier mviewer pour DREAL

Plus les partenaires sont autonomes, plus la donnée est de qualité, plus elle est utilisée. Un des critères pour la formation : la structure doit avoir partagé un certain nb de données (structures privilégiées)

Présentation du Géoportail, Fionn Halleman (IGN)



10 ans en 2016 et un constat :

- faire face aux questions de disponibilité, de performance (120 millions de requêtes et plusieurs To/jour)

- un enrichissement des données de référence : référentiels nouveaux ou plus précis, thématiques, données « express »

- un écosystème d'utilisateurs (1500 sites et appli utilisateurs)

travail récent :

- geoportail.gouv.fr avec des outils de visualisation et co-visualisation plus performants

- des géoservices et API (nouvelle offre en place depuis 6 mois) / ex : leaflet, iTowns
- une infrastructure Etat (sécurité, flexibilité, datacenter plus moderne)

Dans 18 mois :

- entrepôt refondu et ouvert à l'extérieur
- meilleur accueil depuis tiers dans plateforme
- diffusion plus résiliente face aux risques
- certains services modernisés : vecteur, géocodage, itinéraire...

Défis à relever = défi technique et organisationnel : comment mettre à dispo jeux de données parfois non homogène ou incomplets au niveau national, voire européen ?

Questions des participants

Plusieurs questions sur la disponibilité de l'ortho express et sa diffusion dorénavant intégré dans les marchés ortho par l'IGN

quid de la très haute résolution, hébergement de ces données ?

Coquille pour accueillir (ex : données du littoral méditerranéen)

Rmq bonne idée de continuer sur agrégation des données, des métacouches

Réponse de F. Halleman : difficulté d'agréger données infrarégionales, quelle méthode pour faciliter ce travail ? L'IGN est à l'aise avec la méthode de normalisation du CNIG ou de la Covadis (cf. standard urbanisme) mais se projette sur l'idée de ne pas attendre le standard en construisant quelque chose (co-visualisation, métacouche de données existantes ou pas)

Q. H. Squividant (Agrocampus) : pas mal d'outils dans l'offre IGN, quels sont les partenaires qui développent des outils via l'API du Géoportail ? 1 association : Bretagne vivante

Quelles sont les possibilités d'hébergement de calcul (WPS) ? Expérience utilisateurs ?

R. IGN : service de calcul avec droit de regard de l'IGN sur le traitement (sécurité des serveurs), surtout par développeurs internes IGN mais volonté d'usage externe (50-50%) / conscience du besoin de communication, accompagnement et formation

Q. de Brest métropole : pour l'utilisateur d'information géographique, beaucoup de sites disponibles (GPU, Géo pays Brest, géoportail, portails thématiques...). Comment voyez-vous ça ? Comment mieux imbriquer ces « poupées russes » ? meilleurs

intégrations des plateformes géographiques ?

R. IGN : pas une réussite en France, IGN est utilisateur de catalogue, cartographie des données dispo, MD associé

rq de F. Phung : choix de la France → animation nationale impossible donc déconcentration sur le territoire avec ses avantages et inconvénients : proximité avec les utilisateurs, bonne dynamique par rapport à INSPIRE mais problème pour organiser tout l'écosystème

Etalab, Jérôme Desboeufs (excusé)
[présentation](#)

cadastre, OSM, actualités

3 axes de travail : données / accès / API

1. des données

* adresse : + complet et + fiable (état actuel insuffisant) pour atteindre 90 % de fiabilité

PCI vecteur (edigeo) : ouverture prévue demain (29/09), réactualisé tous les 3 mois, potentiellement mensuel, découpage à la commune, dx natif, projection cc...

* mise à disposition du cadastre, flux OGC à suivre

* OSM

En Bretagne, dès 2009-2010 diffusion du fond OSM en flux. La chaîne de traitement OSM (GéoBretagne) est poussée vers Etalab. Service géré par GéoBretagne probablement transféré à Etalab et ses serveurs plus puissants

2. geo.data.gouv

csv géocodés : analyse fichier csv pour détecter des données géoréférencées

recherche plus intelligente : redécoupage sur la zone recherchée (toutes les données touchant un territoire)

services de visualisation, de téléchargement

3. API

géocodage enrichi pour 2018

info sur l'adresse, l'objet étudié (ex : est-ce en zone inondable ?)

+ services OGC

Mettre le partenariat au service d'expérimentations régionales

1. *geOrchestra*

- réunion de la communauté geOrchestra à Chambéry : geoCom 2017

1 question : quel avenir pour les infrastructures de données spatiales (IDG) en lien avec l'essor des données stat, compta, satellite... ? Maintien des barrières avec les autres infrastructures ?

→ dépasser IDG simple, proposer de nouveaux services

2. Le Lab: laboratoire d'initiative publique

Porté par l'Etat et la Région pour accueillir des projets d'investissement d'avenir (PIA) avec 5 sujets/thématiques, idée

- rapprocher GéoBretagne de la structure
- pour ouvrir la sphère des partenaires / utilisateurs

- pour développer la formation, le design de service, les méthodes d'animation, les modes collaboratifs

- faire du développement pur

Vous pouvez aussi vous rapprocher des lab de vos territoires : de nombreux projets multi-disciplinaires, peuvent avoir besoin de vous et vous pouvez avoir besoin d'eux

10 ans de GéoBretagne en 2017

Comment mieux faire connaître GéoBretagne ?

1. Participation à la conférence Inspire Strasbourg

Témoignage pour la France de l'impact d'INSPIRE sur les territoires, 15min en anglais - 6 intervenants. [Plus d'info](#)

A retenir :

- lobbying à faire pour que les données soient au standard européen
- pas d'animation européenne : à prévoir au niveau territorial (plateforme ou endroit pour échanger sur les bonnes pratiques, sans frontières)

2. Communication

Tro Breizh : présenter GéoBretagne sur le territoire à des acteurs pas encore associés ou partenaires, des utilisateurs (ex: bureaux d'études) + en profiter pour lancer de nouveaux pôles métier (mer, agriculture...) avec une feuille de route et une méthode différente d'animation

se greffer à d'autres événements existants

idée : un événement par département

→ pas de nouvelle date fixée

→ remonté des territoires intéressés, besoins

Etape 3 : la parole aux partenaires

Exemples réutilisables ou reproductibles, idées de projets pouvant être mis en œuvre par les partenaires.

Les présentations sont disponibles [en ligne](#)



+ Portail trame verte et bleue - Hélène Pesnelle, chargée d'études, DREAL Bretagne (helene.pesnelle@developpement-durable.gouv.fr)

trame verte : espace naturel

bleu : milieux aquatiques et cours d'eau

recherche d'un outil institutionnel de zonage

mviewer : outil intuitif facilitant accès aux données

pour qui : élus (facilite le diagnostic), BE, associations, citoyens

couverture 100 % du territoire breton

chaque territoire a des données pour faire un diagnostic local et peut s'approprier les données et en faire l'analyse

accès d'une carte identité des territoires (pdf)

accès simplifié vers la métadonnée

fonction d'export d'image pour s'approprier la carte

données SRCE intégrées

outil accompagné d'un document explicatif

Recherche données espèces exploitables et intéressantes

Peu de données publiées

Remarque de Fabrice sur le visualiseur thématique (mviewer) = service à mettre en place

- GéoBretagne peut héberger les visualiseurs
- offre de formation, accompagnement en cours et à venir
- outil d'automatisation à venir pour simplifier la création d'un visualiseur pour puiser directement dans le stock des données publiées sur GéoBretagne

Question : quel est le modèle de données pour les trames locales ? basé sur le [standard d'échange](#) créé par le PM biodiversité TVB

+ Application d'aide pour les plans d'épandage - Pascale Ferry, cheffe de la division Eau, DREAL Bretagne

contexte : contrôle des plans d'épandage à posteriori

système assez lourd du point de vue des agriculteurs :

changement foncier → nécessité de revoir plan épandage régulièrement → montage dossier (avec un coût)

inspecteurs : temps instruction dossiers papier avec un risque d'obsolescence du document en fin de procédure

pacte d'avenir prévoit la simplification du dispositif plan épandage

groupe de travail mis en place avec des représentants de bureau d'études, exploitants agricoles et inspecteurs

- cadre réglementaire complexe avec nombreux objets de contraintes (pente, cours d'eau, pisciculture, maisons, zone baignade, modes d'épandage, etc...)

- collecte données nécessaires pour carte dynamique

carte = traduction graphique des contraintes réglementaires

données partagées par différents corps de métier

coopération, davantage de confiance

mise à jour des données quasi en continu

Difficultés rencontrées :

- Obtention de certaines données
- Agrégation des données départementales au niveau régional
- Absence de certaines données pour finaliser projet

volonté de donner corps à la règle « dites le une fois » : travail à réglementation constante

fort soutien politique du projet pour faire avancer au maximum et adaptation de la réglementation aux nouveaux outils

Téledétection en services web - Donatien Dallery, ingénieur, Agrocampus Ouest

objectif : initier l'usage données téledétection via service web

- visualiseur web
- utilisation logiciel (récupération flux wms)
- outils pour effectuer analyse
- téléchargement

Projet GéoOUEST = projet d'enseignement

Objectif :

- - rendre la téledétection accessible
- - répondre aux besoins et innover
- - les utiliser avec ses propres données
- - proposer des formations pour utiliser les outils et intégrer la téledétection dans le projet

Guichet mairie Cadastrapp et PLUs, modules geOrchestra - Maël Reboux, chargé de mission diffusion, Rennes Métropole

- mise en place d'un partenariat dédié au co-financement de la 1ère version

- mise jour assurée par la communauté (code direct ou marché public)

- implication de Rennes Métropole dans la communauté

Particularités :

- gestion des accès par commune

- consultation des unités foncières

- gestion des demandes foncières pour se mettre en conformité avec la réglementation

- une API sur laquelle on peut brancher les applications qui ont besoin de l'information cadastrale

en complément, développement d'un outil « urbanisme » avec zonage réglementaire des DU

icône d'accès rapide vers données régulièrement demandées

recherche par différents entrées (parcelle, nom proprio, etc.)

Question sur le budget pour développer cet outil ?

R (RM) : 115-120K€ sur 1ère version, produit 100 % open source et communautaire, tout est disponible sur [github](#)

Si Auvergne et Bas Rhin participe : réflexion sur un tel service au niveau régional ? Intérêt pour la Bretagne

- pb aspect ressources et données

Interopérabilité de cette API ? Potentiellement oui

économie sur le moyen terme

pb web sig locaux, outils métiers (ex : spanc, rando) → implique de redévelopper des outils sur les territoires

réponse : nécessité de mettre à plat les besoins communs

Prochaine étape : niveau national

A creuser dans le PM cadastre

Projet Wilbur - Emmanuel Poisson - coordinateur projets, Explore

incubation de projets liés à l'environnement : projets low cost, adaptables

projet = drone open source pour surveiller les milieux naturels à développer avec des étudiants selon une méthodologie open source

partenaires du projet : rectorat, monde scientifique, fablab, start up et 4 lycées répartis sur les 4 départements

2017 : prototype

travail sur la forme, l'autonomie, les composants et les capteurs du drone

exploitation des données : métadonnées nécessaires,

mai-juin 2018 : intégration SIG (GéoBretagne)

Documentation opensource sur la plateforme WikiFab

Actus sur Twitter #wilbur

attention : nécessité de prendre en compte la législation qui évolue très vite

GéoBretagne tiendra informé les partenaires de l'avancée du projet

expertise du réseau pour tirer profit des photos

appel à volontaires pour aider/ accompagner, faire des retours aux projet des lycéens sur territoires

Rq de T. Blouin (IGN) : le logiciel [Micmac](#) développé par l'ENSG permet le traitement des images de drone

Etape 4 : prospective

L'étape prospective a été menée sous la forme de 6 ateliers participatifs en mêlant les participants.



Pour introduire la démarche, constat des mouvements actuels sur l'open data, la transition numérique, l'information géographique évolue, la prédominance des Gafa ; beaucoup de gens parlent des mêmes données au même endroit ; l'information géographique telle qu'on la connaît va sans doute changer, évoluer, connaître une révolution.

Les 5 ateliers ont présenté leur solution sur la forme d'un pitch minuté :

1. vulgarisation de l'information géographique

avoir une interface multi entrée, interactive

commande vocale « ex : je veux construire ma maison là, qu'est-ce que je peux faire »

cibles : grand public, acteurs publics et privés

impacts positifs : information instantanée, intelligence artificielle

documenter l'ensemble de cette application

ne plus mettre de barrière en faisant appel à toutes les personnes (même gafa)

2. Interdisciplinarité au sein de GéoBretagne

faire communiquer les PM

objectifs : coopérations, croisement de données

les cibles: PM, utilisateurs

les impacts : nouveaux usages, nouvelles données, corrélation

l'engagement : organiser des réunions multilatérales

3. Harmoniser les données

Objectif : être à l'initiative de l'élaboration des standards

les cibles : administrations, bureaux d'études, gestionnaires plateforme

mise en place de PM dédié

engagement : mettre en place dictionnaire de std

4. Faire adhérer le grand public

Objectif et public : grand public

Les cibles : GéoBretagne et ses partenaires création d'un cercle vertueux des usages

engagement : promouvoir, formation, dvpt

5. développer la communication permet de développer l'usage

- améliorer les données, les géoservices

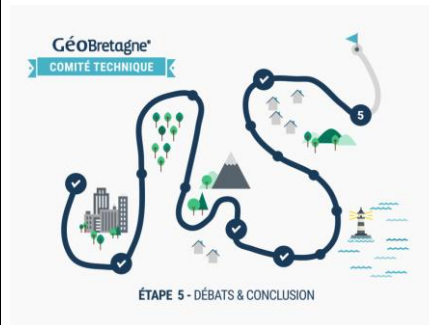
- cibles : grand public, institutions publiques

avoir un retour d'utilisateurs sur la compréhension des données, l'utilisabilité, le design de services

actions : créer un PM, faire un brainstorming/ design thinking

Etape 5 : débats et conclusion

Les personnes participant à leur premier comité technique sont invitées à choisir une "pépité" (item préféré), un "râteau" (item qui a posé problème) et une "trouaille" (item qui a suscité l'étonnement).



Vincent Deshoux (Morbihan énergie), ancien animateur de GEOPAL, plateforme des Pays-de-la-Loire

- pépité : interactivité à travers les outils et les jeux et le déroulement rythmé du comité technique
- râteau : manque de bouteilles d'eau dans la salle !

Donatien Dallery, ingénieur à l'Agrocampus Ouest

- pépité : l'interdisciplinarité, on voit que plusieurs compétences brassage au travers d'une interface qu'on puisse utiliser
- râteau : ras

Yann-Gaël Largillet (Pays de Brocéliande /CC Brocéliande)

- pépité : GéoBretagne est un partenariat qui fonctionne bien
- râteau : la difficile confrontation avec l'idée de rêver pour les géomaticiens lors des ateliers prospectifs

Anne-laure Cloarec (DREAL Bretagne) :

- pépité : l'animation participative intéressante
- râteau : le manque de réaction de la salle et la salle en sous-sol
- trouaille : la construction et la satisfaction de ce qui a été produit dans les ateliers

Julien Deniau (CC de Saint-Méen) :

- trouaille : la mise à disposition des données cadastrales en EDI-GEO par data.gouv.fr
- pépité : le démonstrateur OCS du Morbihan, un petit merci à Sébastien pour le développement du visualiseur thématique ou mviever

L'évaluation de la journée par les participants :

